

# PLAN DE GESTION LOCAL

## Abbatiale Saint-Pierre et cloître de Moissac

Composante n°868-070 du bien culturel en série  
« Chemin de Saint-Jacques de Compostelle en France »

ABBAYE DE MOISSAC – TARN-ET-GARONNE 82 – OCCITANIE



Organisation  
des Nations Unies  
pour l'éducation,  
la science et la culture



Chemin de Saint-Jacques-  
de-Compostelle en France  
inscrits sur la Liste du  
patrimoine mondial en 1998



Abbatiale  
Saint-Pierre et cloître  
Moissac



# SOMMAIRE

## INTRODUCTION

## I – CONNAITRE, PROTEGER ET METTRE EN VALEUR

### A – PRESENTATION DE L'ABBAYE DE MOISSAC

#### A.1. Localisation et délimitation de la composante

#### A.2. Contexte historique et géographique

- *Description contexte historique*
- *Description contexte sociogéographique*

#### A.3. Apport de la composante à la Valeur Universelle Exceptionnelle du bien

- *Attributs de la composante*
- *Analyse des spécificités de la composante au regard des critères d'inscription*

## B – PROTECTION, CONSERVATION ET RESTAURATION DE LA COMPOSANTE

### B.1 – Statut de protection juridique

### B.2 - État de conservation

- *État sanitaire général du portail*
- *Etat sanitaire général du cloître*
- *Campagnes de travaux réalisés jusqu'en 1998 :*
- *Campagnes de travaux réalisés depuis 1998 :*
- *Restauration portant sur le portail sud, l'ensemble du cloître et les parties hautes du clocher de l'abbatiale*

### B.3 – Délimitation de la zone tampon et protections réglementaires

### B.4 – Aménagement des abords et gestion des espaces publics

- *État des lieux :*
- *Identification des facteurs affectant la composante*
- *Propositions d'actions :*
  - **Réfection du portail sud et du cloître de l'abbaye de Moissac.**

- Requalification du quartier nord de l'abbaye
- Requalification du quartier Sainte-Catherine

## II – FAIRE CONNAITRE ET PARTAGER

### A – COMMUNICATION SUR LE BIEN ET LE PATRIMOINE MONDIAL

#### A.1. Présentation de la composante et du patrimoine mondial

- *Par la commune de Moissac*
- *Par l'Office de Tourisme Intercommunal « Moissac - Terres des confluences »*
- *Par Tarn-et-Garonne Tourisme*

#### A.2. Mise en visibilité du réseau du bien et du patrimoine mondial dans les supports et outils de communication

### B – MEDIATION ET ACCUEIL DU PUBLIC

#### B.1. Gestion du public dans la composante et outils de médiation

- *Patrimoine mondial et Ville d'art et d'histoire, une équipe de médiateurs professionnels*
- *Des fascicules de découverte et d'aide à la visite*
- *Un parcours d'exposition permanente au sein du cloître de l'abbaye*
- *Le projet d'un parcours numérique gratuit*
- *Un programme de visites guidées et d'animations patrimoniales toute l'année*
- *Un nouvel accueil du site « Abbaye de Moissac » en 2019*

#### B.2. Sensibilisation et implication des habitants

- *Des moments de rencontre et d'échanges*
- *Formation des socioprofessionnels par l'Office de Tourisme Moissac - Terres de Confluences :*
- *Accompagnement et sensibilisation des locaux*
- *Une carte « ambassadeur »*
- *Les évènements nationaux*

#### B.3. Actions de médiation à l'attention de publics spécifiques

- *Le Centre International de Recherche sur les Musiques Ancienne (CIRMA) et l'Ensemble ORGANUM*
- *Colloques, séminaires et publications scientifiques*
- *Valorisation du chantier de restauration du cloître et du portail*

- *Patrimoine et jeune public : un service éducatif*

## **C – COOPERATION ET RESEAU**

### **C.1. Actions développées dans le cadre du réseau du bien**

- *Adhésion à « l'agence française des chemins de Compostelle »*
- *Célébration du 20<sup>e</sup> anniversaire de l'inscription des Chemins de Saint-Jacques-de Compostelle au patrimoine mondial.*
- **Exposition « Saint-Jacques c'est le pied ! », une ouverture sur le territoire**
- **La Nuit Européenne des Musées**
- **Les Diagonales d'été d'ORGANUM**
  - *« Fenêtre sur le paysage »*
    - **Par l'abbaye Saint-Pierre**
    - **Par l'association MCV**
  - *Valorisation du réseau du bien par des expositions*
    - **MOISSAC – exposition « Une géographie des circulations vers Compostelle » / année jacquaire 2021**
    - **MOISSAC – exposition « Campus Stellae » / année jacquaire 2022**
    - **AUVILLAR - Une exposition d'envergure nationale – année jacquaire 2021**

### **C.2. Coopérations intercommunales engagées dans le cadre des chemins de Saint-Jacques-de-Compostelle**

- *Moissac – Lauzerte – Auvillar, un Grand Site Occitanie*
- *Actions de valorisation du territoire Moissac-Lauzerte-Auvillar*
- **Exposition « Saint-Jacques c'est le pied ! »**
- **Rando-découverte sur le chemin de Compostelle – Année jacquaire 2022**
- **Exposition photo « Arrêt sur Chemin » - année jacquaire 2021**
- **Chaussures fleuries : une appropriation par la population – année jacquaire 2021**
- **La monnaie de Paris**

### **C.3. Actions de coopération internationale et jumelages**

### **C.4. Inscription dans des réseaux patrimoniaux et touristiques**

## **D – DEVELOPPER LE TERRITOIRE AVEC UNE POLITIQUE TOURISTIQUE DE QUALITE**

### **D.1. Lieux d'informations touristiques**

- *L'office de tourisme Moissac – Terres des Confluences*
- *La maison des pèlerins de Moissac*
- *L'office de tourisme des Deux Rives*
- *L'office de tourisme Quercy Sud-Ouest*

## **D.2. Plan de développement touristique / Services touristiques**

- *Hébergement*
- *Formation des socioprofessionnels*

## **D.3. Dispositifs d'observation**

# III – PROGRAMME D' ACTIONS ET MODALITES DE SUIVI ET D' EVALUATION

# IV – IDENTIFICATION DES ACTEURS ET GOUVERNANCE LOCALE

# Introduction

## **PRESENTATION DU BIEN CULTUREL EN SERIE N°868 « CHEMINS DE SAINT-JACQUES-DE-COMPOSTELLE EN FRANCE » INSCRIT SUR LA LISTE DU PATRIMOINE MONDIAL DE L'UNESCO DEPUIS 1998**

Troisième des grands pèlerinages de la chrétienté, celui de Compostelle mène depuis le IX<sup>e</sup> siècle les pèlerins jusqu'en Galice, dans le nord-ouest de l'Espagne, sur le tombeau de saint Jacques, un des douze apôtres. C'est au début des années 830 que son tombeau fut « inventé » non loin du siège épiscopal d'Iria, en Galice. La nouvelle fut immédiatement diffusée. Dès le début du X<sup>e</sup> siècle, par la mer ou par voie de terre, les pèlerins se rendirent à Compostelle ; parmi eux, l'évêque du Puy-en-Velay, Godescalc, en 950-951, sans que son itinéraire ne soit connu.

Du XI<sup>e</sup> au XIII<sup>e</sup> siècle, le pèlerinage connaît son heure de gloire. On y vient et chemin faisant on fait étape dans d'autres sanctuaires où se développent des cultes autour de reliques de saints. C'est une période de grande vitalité des pèlerinages, notamment de la dévotion mariale. Malgré les dangers, riches et pauvres, nobles et mendiants, marchands et artisans s'embarquaient ou se retrouvaient sur les chemins.

Le pèlerinage va se renouveler régulièrement : au XII<sup>e</sup> siècle, la construction de la cathédrale romane et la production de nombreux textes, dont le *Codex Calixtinus* ; au XIII<sup>e</sup> siècle, la promesse d'indulgences pour ceux qui se rendraient à Compostelle et visiteraient avec dévotion son sanctuaire ; dans la seconde moitié du XIV<sup>e</sup> siècle, la création des années jubilaires dotées d'indulgences plénières chaque fois que le 25 juillet coïncidait avec un dimanche ; au XVII<sup>e</sup> siècle, les aménagements baroques à l'intérieur et à l'extérieur de la basilique ; à la fin du XIX<sup>e</sup> siècle, la redécouverte des reliques apostoliques et leur authentification par Rome. Dans la seconde moitié du XX<sup>e</sup> siècle, cette revitalisation se traduit par l'identification et l'aménagement des « chemins » tels que nous les connaissons aujourd'hui.

Des facteurs d'affaiblissement purent parfois tarir le flux pèlerin devant franchir les Pyrénées : épidémie, critique de la Réforme contre le culte des saints et la vénération des reliques, guerres franco-espagnoles au XVII<sup>e</sup> siècle, réglementation restrictive sur la pratique du pèlerinage par l'Etat royal au XVIII<sup>e</sup> siècle, déchristianisation au XIX<sup>e</sup> siècle.

Dans le dernier tiers du XX<sup>e</sup> siècle, la tradition pérégrine a repris toute sa vigueur. Le pèlerinage vers Saint-Jacques-de-Compostelle s'institutionnalise à partir des années 1980, en particulier avec la

Déclaration du Conseil de l'Europe le 23 octobre 1987 à Santiago-de-Compostela qui va lancer le programme des Itinéraires culturels.

Le 2 décembre 1998, l'Unesco inscrit les « Chemins de Saint-Jacques-de-Compostelle en France » sur la Liste du patrimoine mondial, prolongeant l'inscription de la « Vieille ville de Saint-Jacques-de-Compostelle » (1985) et des « Chemins de Saint-Jacques-de-Compostelle en Espagne » (1993, extension en 2015). L'ensemble est ainsi reconnu pour sa Valeur Universelle Exceptionnelle, déclarée pour la partie française par délibération 41 COM 8E du comité du patrimoine mondial de l'Unesco.

Depuis 2013, le bien « Chemins de Saint-Jacques-de-Compostelle en France » fait l'objet d'une attention renouvelée. L'Etat français a désigné un préfet coordonnateur, le préfet de région Occitanie, pour assurer son suivi et s'appuie sur l'Agence française des chemins de Compostelle (anciennement ACIR Compostelle) pour son animation. Peu à peu se mettent en place les outils de gouvernance et de gestion. En 2017, le Comité du patrimoine mondial réuni à Cracovie adopte la Déclaration de Valeur Universelle Exceptionnelle proposée par la France :

*« Tout au long du Moyen Âge, Saint-Jacques-de-Compostelle fut une destination majeure pour d'innombrables pèlerins de toute l'Europe. Pour atteindre l'Espagne, les pèlerins traversaient la France. Quatre voies symboliques partant de Paris, de Vézelay, du Puy et d'Arles et menant à la traversée des Pyrénées résument les itinéraires innombrables empruntés par les voyageurs. Églises de pèlerinage ou simples sanctuaires, hôpitaux, ponts, croix de chemin jalonnent ces voies et témoignent des aspects spirituels et matériels du pèlerinage. Exercice spirituel et manifestation de la foi, le pèlerinage a aussi touché le monde profane en jouant un rôle décisif dans la naissance et la circulation des idées et des arts.*

*De grands sanctuaires tels que l'église Saint-Sernin à Toulouse ou la cathédrale d'Amiens, - certains cités dans le Codex Calixtinus - ainsi que d'autres biens illustrent matériellement les voies et conditions du pèlerinage pendant des siècles. Soixante et onze éléments associés au pèlerinage ont été retenus pour illustrer leur diversité géographique, le développement chronologique du pèlerinage entre le XIe et XVe siècle, et les fonctions essentielles de l'architecture, comme l'ancien hôpital des pèlerins à Pons, ou le pont « des pèlerins » sur la Boralde. En outre, sept tronçons du Chemin du Puy sont inclus couvrant près de 160 km de route. »*

**Critère (ii) :** *La route de pèlerinage de Saint-Jacques-de-Compostelle a joué un rôle essentiel dans les échanges et le développement religieux et culturel au cours du Bas Moyen Âge, comme l'illustrent admirablement les monuments soigneusement sélectionnés sur les chemins suivis par les pèlerins en France.*

**Critère (iv) :** *Les besoins spirituels et physiques des pèlerins se rendant à Saint-Jacques-de-Compostelle furent satisfaits grâce à la création d'un certain nombre d'édifices spécialisés, dont beaucoup furent créés ou ultérieurement développés sur les sections françaises.*

**Critère (vi) :** *La route de pèlerinage de Saint-Jacques-de-Compostelle est un témoignage exceptionnel du pouvoir et de l'influence de la foi chrétienne dans toutes les classes sociales et dans tous les pays d'Europe au Moyen Âge.*



### **Intégrité**

*Les édifices et ensembles proposés représentent, dans leur diversité, une évocation fidèle du contexte du pèlerinage vers Saint-Jacques-de-Compostelle. Il en est de même des tronçons de chemins proposés qui ne sont que des exemples de l'ensemble des routes empruntées par les pèlerins. Les ouvrages rencontrés sur les chemins ont en commun d'être les témoignages directs, conservés et transmis jusqu'à nous, de la pratique du pèlerinage telle qu'elle s'est déroulée en France durant le Moyen Âge. Cette puissance d'évocation intacte a permis de revitaliser l'approche culturelle du pèlerinage vers Compostelle. Les chemins de Saint-Jacques-de-Compostelle en France font l'objet, depuis les années 1990, d'une fréquentation sans cesse croissante, qui doit être conciliée avec les aménagements routiers.*

### **Authenticité**

*Les établissements d'accueil et de soins présentés sont indubitablement voués au pèlerinage par les textes historiques et les éléments architecturaux ou de décor conservés. Les biens présentés illustrent de la façon la plus véridique et crédible l'ensemble des rituels et des pratiques liés au pèlerinage vers Saint-Jacques-de-Compostelle. Ceux-ci incluent des routes, des églises de pèlerinage ou de simples sanctuaires, hôpitaux et ponts. Le parcours spirituel du pèlerinage était rythmé par la vénération des reliques des saints qui jalonnaient l'itinéraire. Les édifices les plus riches, points de passage privilégiés du parcours, sont reconnaissables à leurs dispositions architecturales spécifiques, propres à organiser la circulation des pèlerins. Les églises plus modestes, haltes de recueillement ou de repos situées sur les voies principales ou secondaires, sont attestées par leurs décors sculptés ou peints représentant des scènes religieuses ou des légendes liées à la dévotion à saint Jacques.*

Le bien « Chemins de Saint-Jacques-de-Compostelle en France » se présente sous la forme d'une **sélection de 78 éléments** considérés comme évocateurs et emblématiques des contextes culturel, religieux, artistique et architectural de ce pèlerinage lointain. Sans reconstituer les routes, le bien est formé comme un ensemble discontinu dans 10 régions françaises et couvrant en majeure partie une longue période du pèlerinage entre le XI<sup>e</sup> et le XV<sup>e</sup> siècle, tout en la débordant parfois.

Le bien concerne 10 régions, 32 départements, 95 communes.

Il regroupe 9 cathédrales, 42 églises et basiliques, 2 clochers, 1 dolmen et sa croix, 4 anciens hôpitaux, 7 abbayes, 7 ponts, 1 porte d'entrée de ville et 7 sections de sentier de la Via Podiensis-GR®65 (160 km).

Il réunit plus de 80 propriétaires et gestionnaires : l'Etat (12 édifices), 57 communes, 13 intercommunalités, 8 Départements, 2 établissements publics hospitaliers et quelques personnes privées.

Le bien étant constitué sous la forme d'une série d'éléments tous singuliers par leur histoire et leur architecture, **chaque élément illustre une part de la signification de l'ensemble**. Chacun porte des arguments tirés de ses caractéristiques propres et qui concourent à la valeur universelle exceptionnelle de l'ensemble inscrit.

Le bien constitue **une représentation symbolique du pèlerinage** à travers une sélection d'édifices qui jalonnent les parcours sans les reconstituer : ils illustrent l'univers du pèlerin durant son périple ou le rapport familial d'un fidèle à l'apôtre. Selon l'inspecteur des patrimoines Olivier Poisson, le bien tel que constitué « **représente le monde des déplacements et des pèlerinages à travers la France du Moyen Âge** et, en particulier, le pèlerinage vers Compostelle ». Ce choix est la prise en compte du fait qu'il n'existe pas « un chemin de Saint-Jacques » attesté comme tel, d'un point de vue archéologique et historique, mais un usage des réseaux de cheminements et routes, à la différence du bien espagnol.

Le bien inscrit se présente aussi comme la reconstitution d'une **géographie symbolique**. La sélection a retenu la plupart des sites mentionnés dans plusieurs livres du *Codex Calixtinus*.

Le bien évoque les réponses apportées aux **besoins physiques et spirituels des pèlerins : dévotion, soin, accueil, franchissement**. Il s'attache à retenir des éléments matériels bâtis pour saisir une pratique de dévotion constituée par la rupture de l'individu avec son univers familial, par son déplacement dans l'espace et son expérience de l'altérité et de l'inconnu, par des gestes ritualisés, des croyances et des comportements. Cette pratique se déroule dans un cadre géographique ample et dans une période de plusieurs siècles.

Si la plupart des sites qui constituent le bien se qualifient dans cette logique globale de la route, quelques-uns, indépendamment d'un argument de localisation sur un axe de circulation commerciale et de passage de pèlerins, illustrent une dévotion locale à saint Jacques apôtre, protecteur et passeur d'âmes. L'édifice témoigne seulement de la popularité du saint, de la vénération des habitants qui se confient à lui ou qui le matérialisent dans une représentation sculptée, peinte ou en vitrail.

Sur le chemin, les pèlerins doivent gravir des cols ou franchir des rivières. Des ponts facilitent leur passage. Ils sont construits pour les usages quotidiens et les échanges commerciaux ; certains sont aussi des œuvres pieuses pour le soulagement des « pauvres passants et pèlerins ». Le voyageur est parfois accueilli dans des abbayes, des hospices ou des hôpitaux. Conformément à une tradition qui s'enracine dans l'Antiquité, le soin du corps et de l'âme et la charité se confondent.

Le bien est constitué de monuments prestigieux dont plusieurs appartiennent à la première liste de protection comme monument historique (1840). Les édifices retenus illustrent de manière remarquablement complète **l'évolution artistique et architecturale européenne** sur plusieurs siècles en présentant des chefs d'œuvre aboutis de style roman ou gothique, ou bien d'édifices classiques ou touchés par l'art baroque ; ils témoignent ainsi du **développement religieux et culturel** du Moyen Âge jusqu'à l'époque moderne.

Enfin, on ne peut appréhender les chemins de Saint-Jacques-de-Compostelle sans prendre en compte leur **dimension anthropologique** : à l'image du soleil qui vient mourir aux confins du monde occidental pour réapparaître à l'orient, le pèlerin se met en route pour accomplir un parcours initiatique, une métamorphose, en quête d'espérance. Compostelle appartient à **un imaginaire collectif** qui l'ancre comme un « chemin » unique. L'expérience individuelle puise dans son histoire collective portée par les traces, bâties ou non.

Aux côtés des **valeurs historiques, artistiques et architecturales, culturelles** qui procèdent de la connaissance des lieux et de l'univers du pèlerinage, identifiées et étudiées par les chercheurs et qui sont consacrées par le Conseil de l'Europe et par l'Unesco, cohabitent des **valeurs spirituelles, humanistes, émotionnelles**, qui procèdent de l'expérience vécue des chemins d'aujourd'hui. Le bien revêt ainsi un caractère vivant qui le rend singulier.

L'élaboration du présent plan de gestion a été l'occasion de réfléchir à l'identification des attributs et à formuler les raisons de l'appartenance de chaque composante du bien à la série, de leur contribution à la valeur universelle exceptionnelle de l'ensemble.

Ainsi, (*nom de la composante*), composante locale du bien en série « Chemins de Saint-Jacques-de-Compostelle en France », dont (*la Commune et/ou le Département et/ou l'Etat*) a la propriété juridique, appartient à cet ensemble culturel qui l'englobe et dont (*elle - il*) retire un supplément de signification.

Le présent plan de gestion vise à :

- préserver et conserver l'édifice, son écrin paysager et patrimonial ;
- développer le territoire au travers du tourisme culturel et de l'itinérance ;
- assurer un développement humain par l'action culturelle et éducative fondée sur le partage des valeurs portées par le bien lui-même et par le programme du patrimoine mondial de l'UNESCO ;
- agir en coopération à l'échelle locale comme à l'échelle du bien et dans le cadre des solidarités internationales.

Plus d'informations :

- Plan de gestion national du bien « Chemins de Saint-Jacques-de-Compostelle en France »

Site dédié : [www.cheminscompostelle-patrimoine mondial.fr](http://www.cheminscompostelle-patrimoine mondial.fr)



## A.2. Contexte historique et géographique

### ➤ Description contexte historique

L'existence de l'abbaye de Moissac, aux origines légendaires, est avérée dès l'époque carolingienne. Mais c'est aux 11<sup>e</sup> et 12<sup>e</sup> siècles, suite à son affiliation à la puissante abbaye de Cluny, qu'elle connaît son âge d'or.

L'église abbatiale est ainsi reconstruite en plusieurs phases. En 1063, le pape Urbain II consacre le chœur roman, édifié sur les vestiges de l'autel carolingien primitif. Au 12<sup>e</sup> siècle, le clocher porche et la nef sont construits. La partie basse, en pierre, des murs de la nef ainsi que le départ de pendentifs témoignent du projet d'édifier une église romane à file de coupes. Le 15<sup>e</sup> siècle donne son aspect actuel à l'abbatiale. Les abbés Pierre et Antoine de Caraman reconstruisent entièrement le chevet en brique et surélèvent les murs de la nef pour supporter une voûte à croisées d'ogive. L'abbatiale conserve aujourd'hui des chefs d'œuvres de la sculpture médiévale, tel qu'un Christ en croix roman, des Vierges de pitié gothiques ou la Mise au tombeau, impressionnant groupe en bois polychrome du 15<sup>e</sup> siècle.

La salle haute du clocher porche, dont l'architecture est une probable allusion à la Jérusalem céleste, présente une surprenante voute du 12<sup>e</sup> siècle se terminant par un oculus central.

En rez-de-chaussée, le narthex s'ouvre sur la ville par le portail monumental, un des exemples les plus emblématiques de la sculpture romane. S'inspirant principalement du livre de l'Apocalypse de saint Jean, le tympan présente en son centre la figure divine trônant qui semble tout attirer vers elle. Elle est encadrée par les quatre Vivants, symboles des évangélistes, ainsi que par les vingt-quatre « anciens » tenant coupes de parfum et rebecs. Le message du tympan est complété par les autres sculptures du portail se développant tant sur le trumeau central que sur les parois intérieures du porche. Un cycle de l'enfance du Christ fait ainsi face à l'illustration de certains péchés conduisant à l'Enfer. Ce riche programme iconographique s'inscrit dans la continuité de celui qui se déploie sur les 8 piliers et les 76 chapiteaux du cloître.

Véritable document d'exégèse sculpté dans la pierre, les sculptures du cloître illustrent les pensées des moines et le monde tel qu'ils se le représentaient. Edifié en 1100 par l'abbé Ansquitol, il a fait l'objet d'un remontage à l'époque gothique.

Par la variété et la richesse de son décor sculpté, chef d'œuvre de l'art roman, l'abbaye Saint-Pierre de Moissac a contribué de façon décisive à la renaissance de la sculpture monumentale dans la chrétienté occidentale.



Portail de l'abbatiale Saint-Pierre, début 12<sup>e</sup> siècle



Galerie du cloître de Moissac, 1100.



Intérieur de l'abbatiale Saint-Pierre, 15<sup>e</sup> siècle.

### ➤ Description contexte sociogéographique

Moissac est une ville de 13378 habitants qui profite d'une situation stratégique qu'elle a su exploiter au cours des siècles. Située à trois kilomètres en amont de la confluence du Tarn et de la Garonne, la ville s'est développée au carrefour d'axes de circulation terrestres et fluviaux empruntés dès l'Antiquité. Au 19<sup>e</sup> siècle, ce réseau se complète par le creusement du canal de Garonne reliant Toulouse à Castets-en-Dorthe, près de Bordeaux. Autres grands travaux vers 1850, le percement de la voie ferrée Bordeaux-Sète qui traverse de part en part l'abbaye, détruisant le réfectoire et une partie de l'hôtellerie. Aujourd'hui, Moissac reste un territoire de passage, fortement connecté au réseau de circulation par sa gare TER, sur la ligne Toulouse-Agen-Bordeaux, ainsi que par son échangeur autoroutier sur l'A62.

L'économie moissagaise est fortement liée à l'agriculture. En 2008, des fouilles archéologiques au lieu-dit Pignols-Bas révèlent l'existence d'une exploitation vinicole du 1<sup>er</sup> siècle attestant de la culture de la vigne dès l'époque gallo-romaine. Produit d'exportation important au Moyen Âge, le vin laisse place, au 18<sup>e</sup> siècle, au négoce des farines avec les Antilles. De la fin du 19<sup>e</sup> siècle à la première moitié du 20<sup>e</sup> siècle, c'est le raisin de table « chasselas » qui devient le produit agricole phare pour l'exportation. Aujourd'hui, 45% du territoire communal est dédié à l'agriculture. Celle-ci est à dominante fruitière avec les cultures de pommes, de poires, de melons du Quercy et, bien sûr, du Chasselas de Moissac (AOP). La commune comporte également plusieurs zones d'activités à dominante artisanale et commerciale sur la partie Est du territoire en direction de Lafrançaise et Montauban ainsi qu'à proximité de l'échangeur autoroutier avec la zone d'activité intercommunale. L'importance de l'offre d'emplois liée à l'agriculture et à l'industrie a favorisé plusieurs vagues d'immigration, notamment dans les années 1960 et 2010. Avec un revenu médian des ménages de 18 110 € en 2019 (18 880€ pour Castelsarrasin, 20 520€ pour Montauban), Moissac est une commune à la richesse relative.

Le tourisme est le deuxième pilier de l'économie locale. La municipalité s'engage depuis de nombreuses années à valoriser ses atouts patrimoniaux en réalisant des projets d'aménagements urbains reliant l'abbaye Saint-Pierre aux berges du Tarn. Le tourisme fluvial se développe sur le canal de Garonne, 3683 bateaux y ont circulé en 2021. Ce canal est bordé par une Vélo Voie Verte dont la fréquentation connaît un essor constant (96 365 usagers en 2021). L'abbaye Saint-Pierre, bénéficiant d'une renommée internationale grâce à ses chefs d'œuvre de sculpture romane, reste le premier site touristique du département. Véritable levier de développement pour le centre-ville, elle a accueilli 65 915 visiteurs en 2019.

*Vue aérienne  
de Moissac.*



### A.3. Apport de la composante à la Valeur Universelle Exceptionnelle du bien

#### ➤ *Attributs de la composante*

Par son rayonnement culturel et spirituel au Moyen Âge, par son architecture et son décor sculpté emblématique de l'époque romane et par le témoignage qu'elle constitue de l'influence de la foi chrétienne dans l'Occident médiéval, l'abbaye Saint-Pierre de Moissac se rattache aux critères d'inscription (ii), (iv) et (vi).

#### ➤ *Analyse des spécificités de la composante au regard des critères d'inscription*

Mentionnée dans le livre V du *Codex Calixtinus*, l'abbaye Saint-Pierre de Moissac connaît un essor considérable à partir du milieu du 11<sup>e</sup> siècle, lors de son affiliation à l'abbaye bourguignonne de Cluny. Dans le cadre de la réforme grégorienne, dans laquelle s'implique fortement Cluny, Moissac devient le relais du monastère bourguignon pour diffuser la liturgie romaine en Espagne et remplacer ainsi l'ancienne liturgie hispanique. Grâce au prestige issu de cette appartenance à l'Église clunisienne, les donations affluent et l'emprise temporelle de Moissac s'accroît. Lui sont notamment confiées les abbayes de Saint-Maurin et d'Eysses dans le Lot-et-Garonne, d'Arles-sur-Tech dans les Pyrénées Orientales mais aussi celle de Camprodon dans les Pyrénées espagnoles. Ce temporel considérable fait la vraie puissance de l'abbaye de Moissac. Réparties irrégulièrement de la haute Auvergne à la Catalogne, ces dépendances permettent notamment d'administrer des domaines, d'assurer une source de revenus mais aussi l'hospitalité des voyageurs. L'abbé peut être choisi dans les grands prieurés dépendant de Moissac. C'est le cas en 1295 où Guillaume de Durfort, prieur de Rabastens, est élu abbé de Moissac.

Au 11<sup>e</sup> et 12<sup>e</sup> siècle, le scriptorium, ou l'atelier des moines copistes, est un lieu d'échanges qui accueille et assimile des influences extérieures. Étudiés par Jean Dufour et Chantal Fraisse, les manuscrits enluminés de la bibliothèque monastique démontrent que le monastère de Saint-Martial de Limoges est la source favorite des enlumineurs moissagais. Cette production moissagaise influence à son tour certains scriptoria espagnols comme en témoigne une lettrine [le fragment XIV, 36] conservée aux archives épiscopales de Vic, en Espagne. Autre exemple de ce lien particulier entre l'abbaye de Moissac et la péninsule ibérique, la vie de son moine Géraud. Chantre à Moissac, il suit l'évêque Bernard à Tolède avant de devenir archevêque de Braga (Portugal). Ainsi, à travers son scriptorium, l'abbaye Saint-Pierre participe pleinement à un courant d'échanges stylistiques en Occident.

Le programme iconographique qui se développe sur les sculptures du cloître et du portail est l'exemple le plus emblématique du rôle de Moissac dans les échanges culturels et religieux de l'époque romane. Véritable commentaire des textes religieux, ce décor sculpté dans la pierre nous dévoile la vision d'un monde tel qu'il était perçu par les moines de l'époque romane. Les travaux de Quitterie Cazes et Maurice Scelles ont mis en avant l'influence toulousaine dans le style et les thèmes de certains chapiteaux moissagais, tel le martyre de saint Sernin. Les anges sculptés par Bernard Gilduin, sur la table d'autel de la basilique Saint-Sernin, ont directement inspiré des motifs du cloître. Les liens qui

unissent Moissac à Toulouse sont non seulement artistiques mais aussi politiques comme en atteste la carrière de Durand de Bredons, premier abbé clunisien de Moissac, devenu également évêque de Toulouse. La mise en chantier de travaux ambitieux, tel qu'une nouvelle église consacrée en 1063 par le pape Urbain II, l'édification du cloître en 1100 puis du portail les décennies suivantes, traduisent bien, à Moissac comme en de nombreux endroits de la chrétienté occidentale, le renouveau spirituel et temporel qui caractérise les dernières années du 11<sup>e</sup> siècle.

Comme tout monastère, l'abbaye Saint-Pierre devait venir en aide aux pauvres du Christ : voyageurs, malades, vieillards... Bien que l'étude des archives par Chantal Fraisse, Emmanuel Moureau, Régis de la Haye... n'ait pas permis d'attester la présence de pèlerins dans l'abbaye, il est fort probable que, parmi les nombreux bâtiments monastiques, l'hôtellerie Sainte-Foy et l'infirmerie aient assuré les fonctions d'accueil et de soin. Les hôpitaux et auberges de la ville devaient aussi probablement accueillir voyageurs, commerçants et pèlerins.

La sacralité du sanctuaire moissagais est consolidée par le grand nombre de reliques qu'elle conserve. Parmi elles, sont mentionnées une relique de la vraie Croix, celles de saint Ferréol et de saint Julien. Une source miraculeuse, liée à ce dernier saint, se serait trouvée dans la chapelle qui porte son nom. C'est au 12<sup>e</sup> siècle que les moines décident la fermeture de cette source et acquièrent les reliques de saint Cyprien. Cet évêque de Carthage devient le saint patron de la ville. Son culte se poursuit jusqu'au 18<sup>e</sup> siècle et faisait l'objet de procession pour préserver les cultures de la sécheresse. De nombreux saints espagnols sont aussi vénérés à Moissac comme Vincent, Aciscle, Isidore, Eulalie, Juste, Rufine, etc. Les reliques de Pierre, conservées probablement dans la petite niche creusée au sein même du chapiteau consacré à son martyre, renforcent la vocation spirituelle et liturgique du cloître. L'abbaye offre également à la vénération des fidèles les reliques du pouce et d'une côte de saint Jacques le Majeur. Le reliquaire en bronze argenté, réalisé à la fin du 19<sup>e</sup> siècle, est orné d'étoiles, référence probable au pèlerinage de Compostelle.



*Reliquaire du pouce et d'une côte de saint Jacques, bronze argenté du 19<sup>e</sup> siècle, Cloître de Moissac*

Outre ce reliquaire, l'iconographie jacquaire est présente dans le cloître roman. Sur l'un des piliers, saint Jacques est sculpté avec son frère Jean. L'apôtre est représenté en tenue d'évêque, appuyant la thèse de l'apostolicité de l'Eglise compostellane, sujet étudié par Serafin Morajelo (« El patronazgo artístico del arzobispo Gelmirez, su reflejo en la obra e imagen de Santiago » *Atti del Convento Internazionale di Studi 28-30 Settembre 1984, Pérouse, 1987*). Autres représentations, dans l'église Saint-Martin où des peintures murales de la fin du 15<sup>e</sup> siècle figurent l'apôtre en habit de pèlerin. Enfin, une statue en bois du 17<sup>e</sup> siècle, conservée aujourd'hui dans l'abbatiale, représente saint Jacques avec son chapeau de pèlerin et un manteau orné d'une coquille. Cette statue, possible élément de stalles, proviendrait de l'église Saint-Jacques de Moissac qui est liée à une confrérie jacquaire dès le 16<sup>e</sup> siècle.



C'est en 1523 qu'une confrérie des pèlerins de Saint-Jacques est fondée. Religieux, marchands, artisans la composent et tous affirment avoir fait le pèlerinage. Tous les 25 juillet, ils organisent une procession, en habit de pèlerins, de l'abbatiale à l'église Saint-Jacques. C'est dans cette église paroissiale, hors les murs, que la confrérie doit se réunir. Délabrée à la fin du Moyen-Âge, elle sera démolie sur ordre du roi Charles IX, déplacée à l'intérieur des remparts et la tour de la porte Saint-Jacques servira de clocher. L'église Saint-Jacques actuelle est édifiée en 1860 par l'architecte Théodore Olivier.

Par son rayonnement, son affiliation à Cluny et ses liens avec l'Espagne, ce haut lieu religieux qu'est l'abbaye de Moissac joue un rôle majeur dans la circulation des idées et des arts. Son cloître et son portail monumental, chefs-d'œuvre de la sculpture romane, en sont les plus beaux témoignages.



*Saint Jacques en pèlerin, livre de la confrérie des pèlerins de St-Jacques de Moissac, 16<sup>e</sup> siècle, Archives départementales du 82.*

## **B – PROTECTION, CONSERVATION ET RESTAURATION DE LA COMPOSANTE**

### **B.1 – Statut de protection juridique**

[Annexe 2a : Liste des monuments historiques de 1840]

[Annexe 2b : Liste des monuments historiques de 1846]

[Annexe 2c : classement et inscription monument historique des bâtiments de l'abbaye Saint-Pierre de Moissac]

Pour l'église abbatiale et le cloître :

- Cloître de Moissac, classement par liste de 1840
- Eglise Saint-Pierre et cloître, classement par liste de 1846.

Pour les bâtiments du périmètre abbatial :

- La tour et chapelle de l'hôtellerie (logis abbatial), classement par 04/12/1923.
- La chapelle Saint-Ferréol, classement par arrêté du 21/01/1930.
- L'hôtellerie Sainte-Foy (logis abbatial), classement par arrêté du 12/02/1942.
- La salle des morts et la salle du château d'eau (quartier nord), inscription par arrêté du 05/10/1946.
- La sacristie et les chapelles donnant sur le cloître, classement par arrêté du 26/10/1960.
- La totalité de l'ancien séminaire (quartier nord), classement par arrêté du 21/04/1998.

Aujourd'hui, la totalité des bâtiments monastiques sont inscrits ou classés monuments historiques.

## B.2 - État de conservation

ANNEXE 3 : Abbaye Saint-Pierre, Volet 2 : étude diagnostic sur le portail sud et le cloître, Agence S. Thouin Architecture, juin 2019.

### ➤ *État sanitaire général du portail*

Les investigations menées sur le portail permettent les constatations suivantes :

- Dès l'origine, des pierres de provenances diverses ont été employées (calcaire ocre jaune, calcaire blanc, marbre, pierres de réemploi, etc...). Le portail n'est donc pas une œuvre homogène mais diverse dès son origine. A cette diversité s'ajoute les restaurations du XIX<sup>ème</sup> et XX<sup>ème</sup> siècles.
  - Il existe un stock de sels important dans les pierres du portail vraisemblablement liées à des remontées capillaires anciennes, remédiées par la mise en place d'une feuille de plomb au début des années 1980. La présence de ces sels fragilise les pierres, provoquent leur fissuration et la perte progressive des parties sculptées.
  - En partie haute, la voussure extérieure et les chapiteaux à l'intérieur du porche sont affectés par d'importantes pulvérulences qui semblent liées à des migrations de sels provenant d'un défaut d'entretien ancien des terrasses au-dessus, qui ont provoqués des infiltrations et le compostage de déchets organiques. Ces pierres sont aujourd'hui profondément rongées, ce qui est préjudiciable à la fois pour la stabilité de l'édifice et pour la lisibilité des décors.
  - Les croûtes noires qui couvrent la quasi-totalité du portail sont composées de gypses et de poussières liées à la pollution (présence du chemin de fer, de la circulation automobile, etc...)
  - Il a été identifié la présence de plâtre - liée à des restaurations anciennes - dans des joints, des ragréages, etc... À certains endroits, ce plâtre contribue ou aggrave les désordres.
  - En partie basse, les remontées capillaires sont anciennes puisqu'elles affectent la copie du relief en plâtre remplacé par Viollet-le-Duc à la fin du XIX<sup>ème</sup> et qui présente les mêmes altérations que les pierres médiévales.
  - Le moulage en résine mis en place au début des années 1980 se dégrade également. Il présente aujourd'hui un aspect peu satisfaisant et discordant pour la perception d'ensemble.
- L'évolution des désordres est étudiée depuis plusieurs années par le LRMH et semble relativement rapide, avec des chutes de fragments.

### ➤ *Etat sanitaire général du cloître*

Concernant le cloître, les investigations menées à ce jour permettent les observations suivantes :

- La pierre utilisée pour les chapiteaux est un calcaire provenant vraisemblablement de Saintonge, donc importée soit à l'époque romane pour la création du cloître soit à l'époque gallo-romaine pour un autre monument.
- Différentes campagnes de restauration sont visibles sur les chapiteaux : collage de fragments, essais de traitement hydrofuge, ragréage au plâtre, etc.
- Les chapiteaux présentent une concentration importante de sels qui provoque leur pulvérulence et la perte progressive des croûtes noires. De manière paradoxale, les chapiteaux les plus « propres » sont ceux où la pulvérulence est la plus importante et les pathologies les plus évolutives.

- Les pathologies sont très diverses selon les chapiteaux, mais concentrées dans les zones les plus exposées au soleil (moitié Nord du cloître). À ce jour, 10 % environ des chapiteaux semblent très affectés par les saumures et nécessiteraient un dessalement.
- Il est difficile de connaître la provenance de ces sels dans les chapiteaux. L'hypothèse la plus crédible étant une contamination lors d'une phase de dépose/reconstruction du cloître à l'époque médiévale (12<sup>e</sup> siècle ?)
- Quelques vestiges de polychromie (ocre rouge / ocre jaune) sont visibles dans certains fonds de sculpture. Il est difficile de déterminer s'il s'agit de réelles polychromies ou d'anciens fonds de préparation.
- En partie basse, les soubassements présentent également des altérations importantes pour certaines portions, mettant en péril la conservation des colonnes et chapiteaux, d'où la mise en place, en urgence, d'étais bois. Les altérations observées semblent provenir de remontées capillaires : dégradation de joints, pulvérulences des briques sur les murs-bahuts, des banquettes en pierre, des bases de colonnes et du soubassement de certaines colonnettes. Une des bases est aujourd'hui très dégradée et nécessite un étalement d'urgence pour éviter sa rupture.

➤ *Campagnes de travaux réalisés jusqu'en 1998 :*

- 1843 / 1847** : Interventions sur les piédroits du portail sud par Charles-Auguste Questel.
- 1847 / 1860** : Travaux par Viollet-le-Duc et Théodore Olivier : restauration des bas-reliefs en marbre gris des piédroits, rétablissement des crénelages transformés en galeries couvertes avant le 16<sup>e</sup> siècle, remplacement de l'ange de la scène de l'Annonciation par le sculpteur Adilphe Perrin (1859).
- 1880 / 1888** : moulage du portail pour les collections du musée des Monuments français (Cité de l'architecture & du patrimoine).
- 1968 / 1970** : Réfection complète de la toiture des galeries du cloître (R. Renard ACMH),
- 1971** : Restauration du mur nord du cloître, mise en valeur des vestiges des baies du réfectoire (R. Renard, ACMH).
- 1972** : évidement du massif est du portail et mise en place de dalle béton avec feuilles de cuivre bitumée sous chaque piédroit par R. Renard ACMH.
- 1977 / 79** : remplacement des feuilles de cuivre par du plomb et évidement du massif ouest (B. Voinchet ACMH).
- 1979** : Restauration par l'entreprise Dagand des claveaux et du chapiteau aux arcatures des scènes du massif de droite.
- 1982** : Dépose des deux marbres sculptés de la Visitation par R. Coignard, sous la direction de B. Voinchet ACMH (conservés dans les réserves lapidaires).
- 1988** : Intervention de restauration par O. Nonfarmale sous la direction de B. Voinchet ; 1<sup>er</sup> vieillard à gauche du tympan, 2 voussures internes adjacentes, relief sculpté en pierre représentant la Mort du riche sur le piédroit gauche du portail.
- 1991** : Aménagement de l'aile ouest du cloître pour en faire l'accueil par B Voinchet, ACMH.

➤ *Campagnes de travaux réalisés depuis 1998 :*

- 2013 / 2014** : Aménagement du « patus », mise au jour des vestiges de la chapelle mariale, Maîtrise d'œuvre : S. Thouin / 2 106 000 €.
- 2013 / 2014** : Restauration de la façade est de l'aile est du cloître,

Maîtrise d'œuvre : S. Thouin / 35 148 €.

**2018-2019** : Restructuration de l'accueil « Aile Saint-Julien »,

Maitrise d'œuvre : Basalt Architecture / 320 000 € HT

**2019** : Restauration des colonnettes du narthex de l'abbatiale

Maitrise d'œuvre : Agence S. Thouin / 22 450 HT

**2019** : Intervention de restauration sur le trumeau et la consolidation des reliefs de la « Luxure » du portail de l'abbatiale

Maitrise d'œuvre : Atelier Olivier Rolland / 6 729 € HT

**2022** : Restauration de la toiture du clocher de l'abbatiale

Maitrise d'œuvre : Agence S. Thouin / 144 112 € HT



*Restauration de la toiture du clocher de l'abbatiale, 2022.*

➤ *Restauration portant sur le portail sud, l'ensemble du cloître et les parties hautes du clocher de l'abbatiale.*

Suite aux conclusions de l'étude de diagnostic réalisée par l'agence S. Thouin et rendue en 2019, le projet de restauration du portail et du cloître est estimé à 3 900 000 € HT [ANNEXE 3a : Etude diagnostic sur le portail sud et le cloître, 2019]. La commune a décidé, en 2021, de confier la maîtrise d'œuvre de ces travaux de restauration à une équipe pluridisciplinaire pilotée par l'architecte du patrimoine Stéphane Berhault, de l'agence AEDIFICIO. Cette équipe est composée d'un restaurateur spécialisé dans le traitement des sculptures en pierre et dans leur dessalement, d'un archéologue, d'un hydrologue et d'un économiste de la construction.

Maitrise d'œuvre de la phase Avant-Projet Sommaire (APS) à ACT : Agence AEDIFICIO.

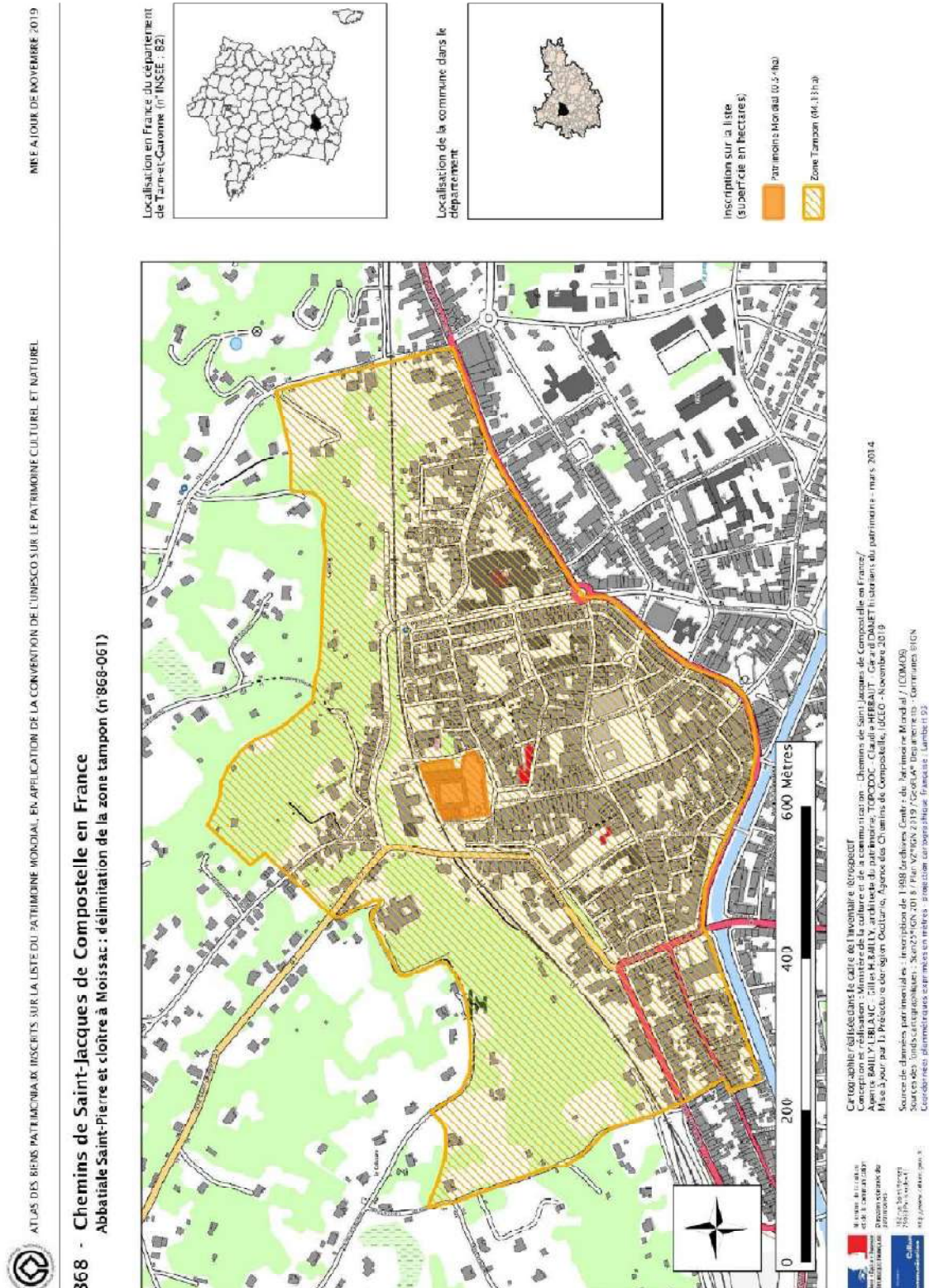
Travaux prévus de 2022 à 2026 [ANNEXE 3b : Cahier des Clauses Particulières Réfection du portail sud et du cloître de l'abbaye de Moissac].

La commune de Moissac peut s'appuyer sur l'implication forte de l'Etat, par le biais de la DRAC Occitanie, qui assure la tutelle scientifique et un suivi minutieux sur l'avancement des travaux de restauration.

Par délibération du 4 novembre 2021, la Ville de Moissac adhère à la Fondation du Patrimoine qui devient un partenaire essentiel dans la recherche de mécénat.

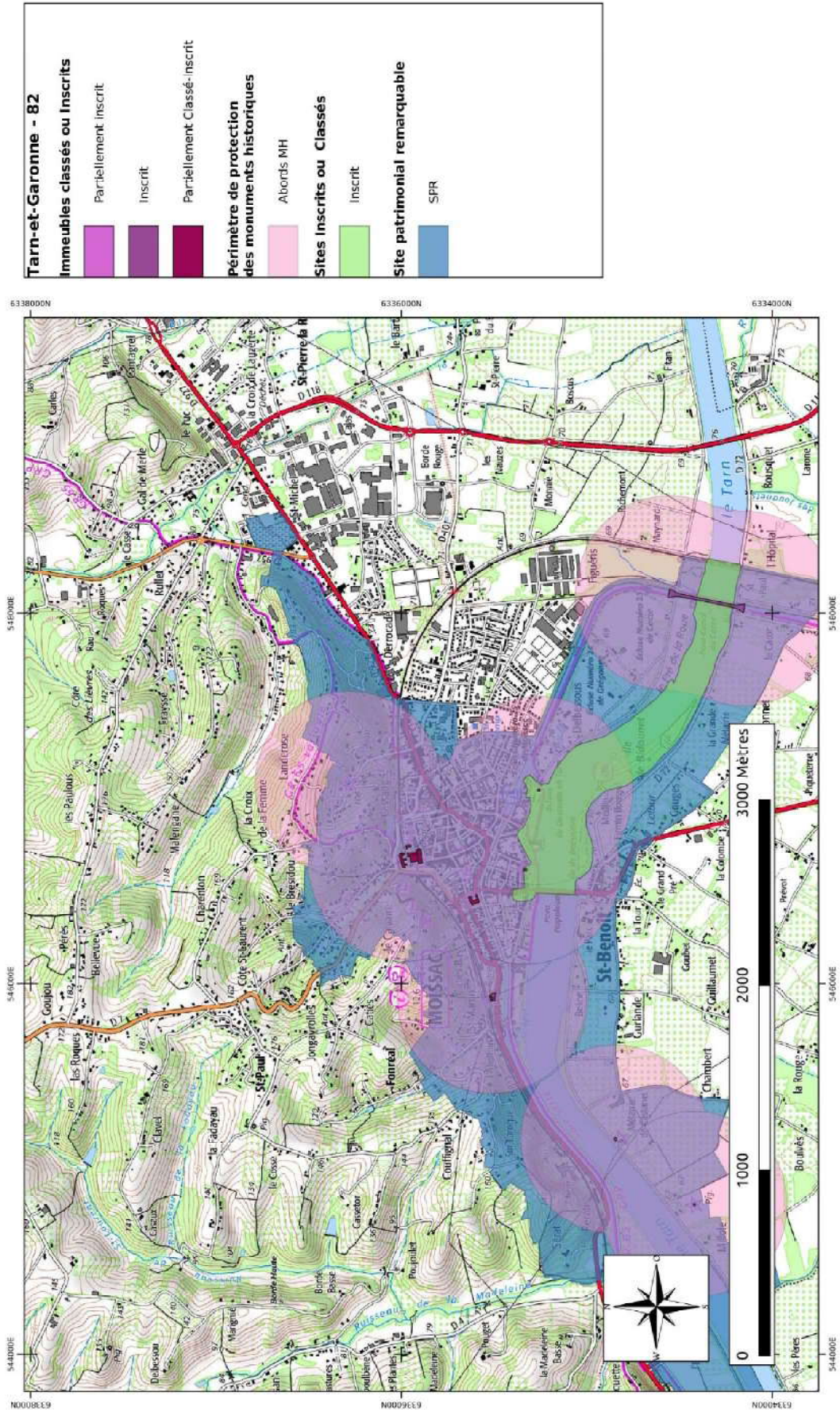
## B.3 – Délimitation de la zone tampon et protections réglementaires

- Abbaye de Moissac (Cloître, abbatale et autres bâtiments monastiques) : Inscrits ou Classés MH [Annexe 2.c : Classements et Inscriptions MH du périmètre abbatial].
- Zone tampon : Inscrite dans l'AVAP / S.P.R. [Annexe 2.d : zone tampon 868-070 Moissac].
- Site Patrimonial Remarquable depuis le 25 juin 2020, incluant la zone tampon de la composante du bien [Annexe 2.e : Protection 868-070 Moissac].





## 868 - Chemins de Saint-Jacques de Compostelle en France Abbatiale Saint-Pierre et cloître à Moissac : protections (n°868-070)



## B.4 – Aménagement des abords et gestion des espaces publics

### ➤ *État des lieux :*

La ville s'est engagée dans différents programmes de réhabilitation du bâti depuis de nombreuses années. Depuis 2019, la commune est dans une démarche d'Opération Programmée d'Amélioration de l'Habitat Renouvellement Urbain (OPAH-RU). Tous les travaux en façade sont instruits par les services d'urbanisme de la commune, de l'intercommunalité ainsi que par l'UDAP 82 qui accompagne la commune de manière spécifique, notamment lors de visites mensuelles. L'objectif est de redonner aux quartiers de la ville toute leur vitalité et leur qualité en accompagnant les propriétaires. L'OPAH-RU permet également de lutter contre la précarité énergétique, contre le logement indigne ou dégradé et de favoriser le maintien à domicile des personnes âgées / handicapées.

Depuis les années 1980, la Ville poursuit une politique de requalification de l'espace public en centre-ville :

- 1985 : place Durand de Bredons qui donne accès à l'entrée du cloître.
- 1986-1987 : piétonisation du parvis de l'abbatiale.
- 2012-2013 : aménagement paysager du « patus » à l'est du cloître et de l'abbatiale.
- 2013 : réhabilitation de la rue Guilleran le long de la nef de l'abbatiale.
- 2021 : réhabilitation de la rue du Cul Russol donnant accès au « patus » et au jardin Slimane Azem.

L'abbaye de Moissac bénéficie de nombreuses places de parking (dont places handicapées) au nord le long des boulevards Léon Cladel et de Brienne, à l'ouest avec les allées Marengo et au sud avec la place des Récollets (grand parking en cœur de ville).

Les espaces au sud et à l'est de l'abbaye, donnant accès à l'abbatiale et au cloître, ont été piétonisés et la circulation des voitures fortement limitée pour permettre aux visiteurs de profiter du monument et des nombreux commerces de bouche.

Les racks et garages à vélo sont présents allées Marengo et rue Guilleran (le long de la nef de l'abbatiale). Un manque a été constaté à l'entrée du cloître, conséquence du fort développement du cyclotourisme sur la Vélo Voie Verte.

[Annexe 14. Plan de ville avec aménagements pour les visiteurs (toilettes, points d'eau, mobiliers, parkings)]

Le mobilier urbain est entretenu et changé ponctuellement en fonction de son état. Les travaux d'aménagement de la rue Guilleran et du « patus » ont permis de renouveler le mobilier urbain qui se trouve à proximité de l'abbaye [Annexe 15. Mobilier urbain].

### ➤ *Identification des facteurs affectant la composante*

**La gestion des enseignes publicitaires.** Le Règlement Local de Publicité est arrivé à son terme en 2022, la réglementation nationale lui est substituée et relève de la compétence de l'intercommunalité. Cet outil de gestion doit désormais bénéficier de la mise en place d'une coordination afin d'impliquer les différents services municipaux concernés (développement économique, urbanisme, patrimoine).

**Le goudronnage des espaces de circulation et parkings.** Le parking goudronné, au 1 boulevard de Brienne devant l'office de tourisme, ne satisfait ni les visiteurs ni les agents de l'Office de Tourisme.

Son manque d'aménagement paysager peut être perçu comme un obstacle à la fréquentation de l'Office de tourisme intercommunal et les places de parking influent sur le manque de visibilité de la signalétique et du cheminement vers le cloître.

**L'accueil du site « Abbaye de Moissac »** a bénéficié d'une première phase de travaux en 2019 afin de le réhabiliter. Une réflexion est en cours pour poursuivre les aménagements de cet espace afin de supprimer notamment le bungalow sanitaire positionné temporairement au pied du clocher de l'abbatiale.

**La pollution et les sculptures romanes.** Les sels contenus dans les pierres auxquels s'ajoutent les dioxydes de soufre et de carbone émis par la circulation des voitures et des trains ont induit une instabilité de la mince couche de gypse qui s'est formée en surface. Cette instabilité se manifeste par des pulvérulences et des desquamations [ANNEXE 3a : Etude diagnostic sur le portail sud et le cloître, 2019].

➤ *Propositions d'actions :*

**Réfection du portail sud et du cloître de l'abbaye de Moissac.**

[ANNEXE 3b : Cahier des Clauses Particulières Réfection du portail sud et du cloître de l'abbaye de Moissac].

Interventions demandées	Volets archéologie et hydrologie
<b>PORTAIL SUD</b>	
<p><i>Année 0</i></p> <ul style="list-style-type: none"> <li>➤ Etude de MOE</li> <li>➤ Dépose d'urgence des éléments prêts à tomber</li> <li>➤ Essais de dessalement sur les panneaux de la Visitation</li> </ul> <p><i>Année 1 à 3</i></p> <ul style="list-style-type: none"> <li>➤ Dépose et dessalement de certains panneaux du registre inférieur</li> <li>➤ Dessalement par compresse des sculptures en place</li> <li>➤ Restauration des parements</li> <li>➤ Etanchéité du tympan et du trumeau</li> </ul> <p><i>Année 4</i></p> <ul style="list-style-type: none"> <li>➤ Remise en place des sculptures déposées</li> </ul>	
<b>CLOÎTRE</b>	
<p><i>Année 0</i></p> <ul style="list-style-type: none"> <li>➤ Etude de MOE</li> <li>➤ Dépose de deux chapiteaux</li> <li>➤ Essais de dessalement par bain</li> <li>➤ Etalement d'un chapiteau de la galerie est</li> </ul> <p><i>Année 1 Galerie nord et est</i></p> <ul style="list-style-type: none"> <li>➤ Dessalement par bain de trois chapiteaux</li> <li>➤ Nettoyage laser d'autres chapiteaux</li> </ul> <p><i>Année 2 Galerie sud et ouest</i></p> <ul style="list-style-type: none"> <li>➤ Dessalement par bain de trois chapiteaux</li> <li>➤ Nettoyage laser d'autres chapiteaux</li> </ul> <p><i>Année 3</i></p> <ul style="list-style-type: none"> <li>➤ Traitement des bases et colonnes</li> <li>➤ Traitement du mur bahut</li> <li>➤ Traitement des sols</li> </ul> <p><i>Année 4</i></p> <ul style="list-style-type: none"> <li>➤ Reprise des chapiteaux dessalés</li> </ul>	<p><i>Année 0-1</i></p> <ul style="list-style-type: none"> <li>➤ Prospections géophysiques de l'ensemble du cloître</li> <li>➤ Complément d'étude hydrologique</li> <li>➤ Etude d'archéologie du bâti de l'ensemble du cloître</li> <li>➤ Sondages archéologiques dans le cloître</li> </ul>



## ABBATIALE

Année 0

- Etude de MOE

Année 1

- Réfection de l'étanchéité du chemin de ronde

### Requalification du quartier nord de l'abbaye en réflexion (les boulevards de Brienne et de Léon Cladel).

La Ville n'est que dans la phase de réflexion mais les objectifs de ce projet de réaménagement urbain sont de repenser les axes de circulation voitures et piétons, de rationaliser les places de parking, de valoriser le bâtiment médiathèque/office de tourisme, d'intégrer des aménagements paysagers afin de créer des perspectives, des espaces arborés et une compréhension des cheminements piétons plus instinctive.

[Annexe 16. Esquisse quartier nord abbaye]

#### Esquisse pour réaménagement du quartier nord de l'abbaye



### **Requalification du quartier Sainte-Catherine**

Il a été constaté l'état dégradé des trottoirs de la rue Sainte-Catherine qui représentent un danger potentiel aux déplacements des piétons et une non-conformité : largeur insuffisante et difficulté de franchissement des carrefours pour les personnes à mobilité réduite.

Par ailleurs, vu l'étroitesse de la rue, le stationnement, la circulation des véhicules et des piétons sont mal aisés.

La place de la Liberté au débouché de la rue Sainte-Catherine est envahie de voitures souvent garées hors des emplacements réglementaires. Ce qui contribue à dévaloriser le site et les commerces riverains.

Le cœur d'îlot Falhières est en cours d'acquisition par la commune et doit faire l'objet d'un curetage. Ces démolitions qui ont déjà commencé doivent dégager une placette qui requalifiera le cadre bâti.

Les objectifs sont :

- Réparer les trottoirs et les mettre aux normes : minimum 1,4 m de large.
- Embellir la rue : réalisation de plantations et amélioration des matériaux de revêtements.
- Conserver le même nombre de places de stationnement.
- Améliorer le cadre de vie en donnant la priorité aux piétons.

#### Les propositions pour l'esquisse :

##### **La rue Sainte-Catherine :**

Il est proposé de centrer la voirie avec les bandes végétales et les trottoirs en symétrie.

Pour pouvoir conserver quelques places de stationnement, les limites des trottoirs sont repoussées à 0,9m au moyen de potelets. Les passages des personnes handicapées est rendu possible par l'élimination des bordures de trottoirs et la mise à niveau des différents espaces. On est alors en présence d'espaces partagés.

Le stationnement passe de 12 à 9. Les places perdues seront compensées par l'extension du parking voisin Firmin Bouisset.

##### **La place de la Liberté :**

La mise aux normes des trottoirs entraîne l'élimination des places de stationnement. Ce sera l'occasion de semi-piétoniser la partie sud de la place sur laquelle donnent les commerces et la résidence de la Poste. La partie nord pourra conserver 5 places de stationnement à l'usage des clients des commerces. Entre les deux parties, une traversée piétonne joint la future placette Falhières au passage piéton Sainte-Catherine et au-delà vers la grande place centrale des Récollets.

##### **La placette Falhières :**

Elle a déjà fait l'objet d'une pré-étude dans le cadre des quartiers prioritaires de l'étude de ville. Elle sera organisée selon un plan en square avec concentriquement, un trottoir confortable en pavés, une large bande végétale, quatre arbres et un espace central occupé par 10 places de stationnement et utilisable pour des petits rassemblements du quartier.

##### **Le parking Firmin Bouisset :**

L'extension du parking est devenue nécessaire pour compenser les places de stationnement perdus dans la rue Sainte-Catherine et la place de la Liberté. Cette extension est prise sur un délaissé de jardin et un jeu pour enfants qui doit être déménagé pour cause de nuisances sonores. Ce parking sera ombragé par de nouvelles plantations d'arbres de hautes tiges.

Projet de réhabilitation du quartier Sainte-Catherine



## II – FAIRE CONNAITRE ET PARTAGER

### A – COMMUNICATION SUR LE BIEN ET LE PATRIMOINE MONDIAL

#### A.1. Présentation de la composante et du patrimoine mondial

LA COMMUNE DE MOISSAC, propriétaire de la composante, et son service patrimoine, en charge de la gestion du site abbatial, communiquent sur la composante et le patrimoine mondial à travers divers outils :



##### Communication numérique :

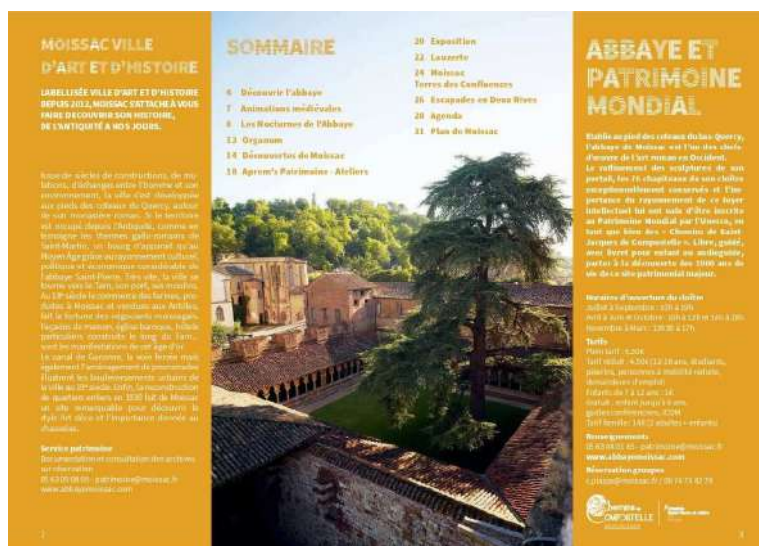
- Site web du site de l'Abbaye de Moissac : [www.abbayemoissac.com](http://www.abbayemoissac.com) avec un onglet dédié « Compostelle et UNESCO » depuis 2018,
- Site web officiel de la ville de Moissac : [www.moissac.fr](http://www.moissac.fr) avec un onglet « patrimoine et tourisme » et une présentation des Chemins de Saint-Jacques de Compostelle,



##### Communication papier :

- Dossier de presse présentant le site « Abbaye Saint-Pierre » et la ville de Moissac (2021) [Annexe 4. Dossier de presse Abbaye/Moissac]
- Flyer « Moissac son abbaye » distribuer dans le cadre de l'adhésion au Club des Site du Tarn-et-Garonne (8000 exemplaires en 2022) [Annexe 5. Flyer abbaye/ville]

- La programmation semestrielle « RENDEZ-VOUS MOISSAC » dévoile l'offre patrimoniale proposée au public tout en présentant le site historique et le patrimoine mondial.



### **Media :**

- Chaque année, le service patrimoine accueille de nombreux bloggeurs et journalistes, français ou étrangers, grâce aux actions de communication menées par l'Agence Départementale de Tourisme « Tarn-et-Garonne Tourisme ».
- Plusieurs reportages télévisuels ont permis de mettre en avant la composante et le patrimoine mondial :
  - Emission Racines et des Ailes « de l'Atlantique à la Méditerranée » en 2016,
  - Magazine « O Sud » sur France 3 en 2019,
  - Emission Racines et des Ailes « Entre Tarn et Garonne » en 2020,



### **Réseaux sociaux :**

- L'abbaye de Moissac est présente sur Facebook, « Abbaye Saint-Pierre de Moissac » avec 1375 abonnés et 153 000 vues en 2021,
- Sur Instagram depuis 2019 avec 864 abonnés et 30 000 vues en 2021,



### **Boutique :**

La boutique du site « Abbaye de Moissac » propose aux visiteurs un rayon de publications sur Compostelle et la thématique jacquaire, dont certains titres sont proposés en français et en anglais.

**L'OFFICE DE TOURISME INTERCOMMUNAL MOISSAC – TERRE DES CONFLUENCES** est une association créée en 2017. Elle bénéficie de la marque « Qualité Tourisme » et du classement en « catégorie 1 ». Elle présente la composante et le patrimoine mondial à travers :



- Une carte Touristique à l'échelle du territoire intercommunal, édition 2022.

- Un site internet : [www.tourisme-moissac-terresdesconfluences.fr](http://www.tourisme-moissac-terresdesconfluences.fr) avec entrée par type de public dont « pèlerin »,



**BIENVENUE À MOISSAC,  
TERRES DES CONFLUENCES**



SECRETS D'ICI



VISITES VIRTUELLES



PÉLERINS



CYCLOS



EN FAMILLE



GROUPES &  
SÉMINAIRES



**TARN-ET-GARONNE TOURISME** est la structure départementale chargée de mettre en œuvre la politique touristique du département sur la base du Schéma Départemental de Développement Touristique et des Loisirs élaboré par le Conseil Départemental [ANNAEXE 9 : Rapport d'activités ADT 2021]. Elle poursuit 5 objectifs majeurs :



1. Développer, qualifier et structurer la production touristique.
2. Fédérer et animer les professionnels du tourisme départemental.
3. Promouvoir et développer la notoriété de la destination « Tarn-et-Garonne » auprès de nos différents publics cibles (prestataires, grand public, voyageurs, presse/médias).
4. Mettre en production et vendre un potentiel touristique de qualité.
5. Évaluer les retombées de l'activité touristique du Tarn-et-Garonne.

Le Conseil Départemental et Tarn-et-Garonne Tourisme valorisent l'itinéraire des Chemins de Compostelle sur ce territoire et assurent la promotion du patrimoine mondial.

- Adhésion du Conseil Départemental à l'Agence française des Chemins de Compostelle.
- La mise en ligne de l'itinéraire GR65 sur la plateforme [www.cirkwi.com](http://www.cirkwi.com) avec présentation des points d'intérêt touristiques et culturels.
- Site web de Tarn-et-Garonne Tourisme : [www.tourisme-tarnetgaronne.fr](http://www.tourisme-tarnetgaronne.fr)



- Carte touristique du Tarn-et-Garonne, édition 2022 [Annexe 6. Carte touristique Tarn-et-Garonne],
- Un « guide du marcheur » (édition 2021/2022 à l'échelle de Tarn et Garonne Tourisme) [Annexe 7 : Guide du marcheur en 82 - 2021],

- Un magazine de séduction sur le Tarn-et-Garonne, « la parenthèse » avec différentes accroches sur l'abbaye de Moissac, la randonnée, et les Chemins de Compostelle [Annexe 8 : La parenthèse - 2022],
- Valorisation du GR 65 en Tarn-et-Garonne par la mise en place d'une signalétique directionnelle et patrimoniale. Ce projet, mené par le bureau d'étude ANAGRAM, a permis de poser une centaine de panneaux en 2021 tout en identifiant les haltes de repos, les aires de pique-niques, les sanitaires, etc. [Annexe 10 : ANAGRAM dossier récapitulatif].



## A.2. Mise en visibilité du réseau du bien et du patrimoine mondial dans les supports et outils de communication

Il s'agit de faciliter la connaissance du bien, de promouvoir le patrimoine mondial et de présenter le réseau des composantes (*précisez les actions réalisées et celles qui seront mises en œuvre et les accompagner d'un calendrier*).

EXISTANT / PROJET	OBJECTIFS	COÛT / REALISATION	VISUELS
<b>Existant : 8 totems de signalétique patrimoniale dans le périmètre de l'abbaye</b>	Refonte de cette signalétique patrimoniale pour : <ul style="list-style-type: none"> <li>▪ Actualiser les informations,</li> <li>▪ Proposer des contenus en 3 langues (Fr. Angl. Esp.),</li> <li>▪ Harmoniser l'aspect en s'appuyant sur la charte graphique du réseau du bien</li> </ul>	4000€ / 2023	
<b>Existant : 1 totem de présentation du bien UNESCO sur le parvis de l'abbaye Saint-Pierre</b>	Plaque commémorative de l'inscription de l'abbaye de Moissac sur la liste du patrimoine mondial en tant que composante du bien « Chemins de Compostelle en France »		

<p><b>Existant : borne des « Chemins de Compostelle en France » à l'entrée du site</b></p>	<ul style="list-style-type: none"> <li>▪ présenter le bien « Chemins de Compostelle en France » et ce qu'apporte Moissac à la VUE du bien inscrit.</li> <li>▪ Permettre aux marcheurs de poser sacs et bâtons dans des casiers sécurisés.</li> </ul>		
<p><b>Existant : Entrée du site avec logo patrimoine mondial - UNESCO</b></p>	<p>Valoriser les labels et les réseaux dans lesquels s'intègre l'abbaye de Moissac.</p>		
<p><b>Existant / projet : audioguides / 45 min de visite dur l'abbaye (Cloître-portail-église)</b></p>	<ul style="list-style-type: none"> <li>▪ préserver les audioguides existants</li> <li>▪ concevoir un parcours numérique gratuit « abbaye de Moissac » en 5 langues (Fr., Angl., All., Esp., NL.) sur l'application « Wivisit »</li> </ul>	<p>Conception en interne + traductions - 2000€ / 2023</p>	
<p><b>Projet : réalisation d'une brochure et de vidéos sur les restaurations du cloître et du portail de l'abbaye</b></p>	<ul style="list-style-type: none"> <li>▪ Présenter aux publics les actions de conservation et de restauration de l'abbaye de Moissac, montrer le travail de dessalement cours,</li> <li>▪ Mettre en avant les différents acteurs patrimoniaux intervenant sur un tel projet (conservateur-restaurateur, archéologue, architecte du patrimoine),</li> <li>▪ S'inscrire dans une démarche de préservation d'un monument appartenant patrimoine mondial</li> </ul>	<p>2000€ / 2022-2023-2024</p>	



## B – MEDIATION ET ACCUEIL DU PUBLIC

### B.1. Gestion du public dans la composante et outils de médiation

- *Patrimoine mondial et Ville d'art et d'histoire, une équipe de médiateurs professionnels :*

Le chargé de projet Ville et Pays d'art et d'histoire est responsable du service patrimoine qui gère notamment la composante « Abbaye Saint-Pierre de Moissac ».

Accompagné d'une équipe de guides conférenciers professionnels, il a pour mission de concevoir et proposer des actions de médiation, de créer des outils pédagogiques et ludiques, de monter des expositions pour sensibiliser le jeune public, les habitants et les visiteurs à la diversité patrimoniale



du territoire et de la composante du bien « Chemins de Compostelle en France » en particulier.

- *Des fascicules de découverte et d'aide à la visite proposés aux visiteurs de la composante :*

- Fascicules d'aide à la visite avec plan du cloître disponibles en **9 langues**.
- 4 livrets ludiques destinés au jeune public pour découvrir l'abbaye et la ville en fonction des âges (3-6 ans / 6-12ans / 12-16 ans).



- *Un parcours d'exposition permanente au sein du cloître de l'abbaye :*

Les salles et chapelles autour du cloître présentent, à travers panneaux et vidéos, l'histoire du site, les découvertes archéologiques majeures, le sens et l'évolution de la sculpture romane à Moissac.

Cette scénographie sera progressivement réactualisée entre 2023 et 2024 pour répondre aux attentes actuelles des visiteurs (interactivité, numérique, accessibilité).



➤ *Le projet d'un parcours numérique gratuit :*

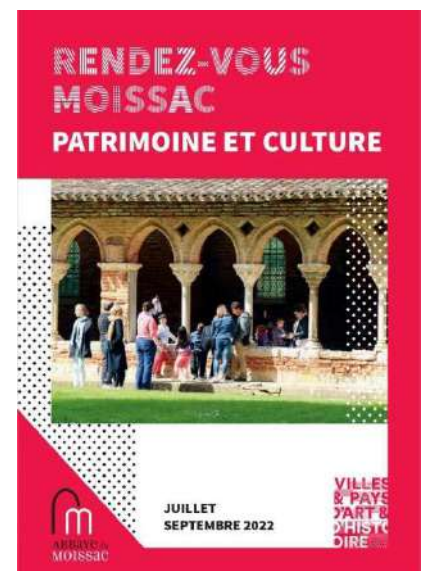
Mise en place d'un parcours numérique pour découvrir l'abbaye dans son ensemble : son histoire, les bâtiments monastiques, sa sculpture romane, le sens de ses chapiteaux et de son portail, son abbatale avec ses chefs d'œuvres de l'art gothique ainsi que les découvertes archéologiques récentes.

- Ce parcours numérique est prévu en 5 langues (F., Angl., All., Esp., Nl.),
- Conception en interne, actualisation régulière possible en fonction de l'actualité de la composante,
- Deux versions seront proposées, une pour adultes et une pour enfants (6-12 ans en français),
- Parcours téléchargeable gratuitement par QR Code ou sur le site internet [www.abbayemoissac.com](http://www.abbayemoissac.com).
- Réalisation prévue en 2023.

➤ *Un programme de visites guidées et d'animations patrimoniales toute l'année :*

Une programmation ambitieuse toute l'année avec des points forts en saison estivale [ANNEXE 11 : programme patrimoine et culture été 2022]

- Concerts et spectacles sur le parvis et dans le cloître,
- Des visites guidées quotidiennes et thématiques de l'abbaye saint-Pierre pour les individuels et pour les groupes,
- Des animations théâtrales, soirées contées, visites décalées ou insolites pour fidéliser le public et attirer de nouveaux visiteurs,
- Des expositions temporaires artistiques et historiques à l'hôtellerie Sainte-Foy (dans le parcours de visite du cloître),
- Expositions photographiques de plein air sur l'esplanade devant la médiathèque.



➤ *Un nouvel accueil du site « Abbaye de Moissac » en 2019 :*

- Un espace sobre, moderne correspondant à la renommée du site majeur qu'est l'abbaye de Moissac,
- Un espace associant un mur d'images pour la sensibilisation à la sculpture romane du Quercy, deux tables tactiles valorisant les Grands Sites Occitanie, une boutique, un accueil/billetterie,
- Mise aux normes pour les Personnes à Mobilité Réduite (PMR).
- Une ouverture au public toute l'année. Fermeture les 25 décembre et 1<sup>er</sup> janvier.



## B.2. Sensibilisation et implication des habitants

### ➤ *Des moments de rencontre et d'échanges pour les locaux :*

Tout au long de l'année, le service patrimoine organise gratuitement les « Rendez-vous du samedi » les premiers samedis de chaque mois pour présenter un quartier, un monument ou permettre de rencontrer les acteurs du patrimoine en fonction de l'actualité (restaurateurs, archéologues, etc.).



### ➤ *Formation des socioprofessionnels par l'Office de Tourisme Moissac - Terres de Confluences :*

Ateliers pour les socioprofessionnels (hébergeurs, restaurateurs, sites d'activités, etc.), organisés chaque année en avril autour de différentes thématiques. En 2021 « les Chemins de Saint-Jacques de Compostelle », atelier animé par l'agence française des chemins de Compostelle.

### ➤ *Accompagnement et sensibilisation des locaux :*

Dans le cadre du développement du réseau des Ambassadeurs mené par l'OTI, animation d'ateliers avec visites guidées d'un site et temps de convivialité pause-goûter avec les participants (habitants, acteurs locaux).

### ➤ *Une carte « ambassadeur » :*

Pour permettre aux habitants de la commune de se réapproprier leur patrimoine, la ville leur propose une « Carte Ambassadeur » leur permettant l'accès gratuit au cloître et des tarifs préférentiels pour les animations du service patrimoine.



➤ *Les évènements nationaux :*

Le service patrimoine et l'Abbaye de Moissac participent aux grands rendez-vous nationaux (Journées Européennes du Patrimoine, Journées Nationales de l'Archéologie, Nuit Européenne des Musées, Rendez-vous aux Jardins) en proposant une programmation spécifique et gratuite destinée en priorité aux locaux.

### **B.3. Actions de médiation à l'attention de publics spécifiques**

➤ *Le Centre International de Recherche sur les Musiques Ancienne (CIRMA) et l'Ensemble ORGANUM (artiste en résidence) :*

L'ensemble Organum a été fondé en 1982 par Marcel Pérès à l'abbaye de Sénanque. Ensemble musical international, Organum est en résidence artistique à Moissac depuis 2001. Il a repris la plupart des répertoires européens qui marquèrent l'évolution de la musique depuis le 6<sup>e</sup> siècle. Il développe des activités de recherche, d'enseignement, de diffusion et d'édition dans le but de renouveler l'historiographie de la musique en incluant les musiques du Sud et de l'Est du bassin Méditerranéen dans la même mouvance que les musiques européennes. Ces recherches se positionnent autour de trois axes:

- la circulation des formes et des langages musicaux dans l'histoire et dans les survivances contemporaines,
- la pédagogie et les méthodes de transmission (avec la volonté de mettre en phase un travail pédagogique innovant - pour tout public - avec les réseaux internationaux de recherche et de diffusion),
- la conservation, la restauration et l'évolution des répertoires oraux et écrits.

Le CIRMA a également créé un programme d'édition de musiques médiévales en notation originale. Ont notamment été publiés Le Codex Calixtinus avec les messes de Saint Jacques ainsi que les vêpres et laudes de Saint Jacques de Compostelle.



Le CIRMA propose depuis 2001, à Moissac, trois rendez-vous annuels à son public : les Diagonales d'Automne, les Diagonales de Printemps et les Diagonales d'Été. Ces dernières trouvent leur point d'orgue avec la fête de saint Jacques le 25 juillet.

[www.organumcirma.com](http://www.organumcirma.com)

➤ *Colloques, séminaires et publications scientifiques*

**Journée d'étude « le dessalement des pierres, exemple de Moissac » le 18 octobre 2018 :**

Cette journée d'étude, coorganisée avec la DRAC Occitanie, a été consacrée au diagnostic sanitaire du portail et du cloître. Architectes et conservateurs des monuments historiques, conservateurs-restaurateurs, historiens et archéologues du bâti, etc., de nombreux spécialistes se sont interrogés sur les questions de la conservation, de la restauration et de la transmission de ce patrimoine majeur.



**Publication**

Les actes de cette journée d'étude, « Le dessalement des pierres en œuvre », ont été publiés par la DRAC Occitanie en 2019 dans la collection Duo.

[[www.culture.gouv.fr/Regions/Drac-Occitanie/Ressources-documentaires/Publications/Collection-DUO](http://www.culture.gouv.fr/Regions/Drac-Occitanie/Ressources-documentaires/Publications/Collection-DUO)].

**Colloque « L'abbaye Saint-Pierre et le patrimoine mondial » le 19 octobre 2018 :**

Une journée de conférence consacrée à l'abbaye de Moissac comme composante des « Chemins de Compostelle en France » et sur les questions de pèlerinage.

- « *L'abbaye de Moissac et l'Espagne* » par la conservatrice Chantal FRAISSE,
- « *La construction de la cathédrale de Compostelle : modèles artistiques et choix politiques* » par Térance LE DESCHAULT DE MONREDON,
- « *Les reliques sur les chemins de Compostelle de France, état des lieux au 12<sup>e</sup> siècle* » par Edina BOZOKI.

**Valorisation du chantier de restauration du cloître et du portail**

La ville de Moissac s'est engagée dans des travaux de restauration du portail et cloître. La maîtrise de ce programme de restauration a été confié à l'agence AEDIFICIO et s'étalerait de 2022 à 2025.

Afin de valoriser ces interventions permettant la sauvegarde de ce patrimoine exceptionnel, le service patrimoine proposera :

- des visites spécifiques,
- des conférences et des rencontres des spécialistes acteurs de cette restauration,
- des vidéos (interview, dépose des chapiteaux, bains de dessalement, etc.) qui seront diffusées au sein du parcours de visite pour montrer aux visiteurs les grandes phases du chantier ainsi que sur la chaîne YouTube de la ville de Moissac.



➤ *Patrimoine et jeune public : un service éducatif*

L'équipe du Service Patrimoine et ses guides conférenciers et conférencières proposent des activités éducatives toute l'année, du cycle 1 à la Terminale. Cette politique à destination du jeune public répond aux objectifs définis par la convention Ville et pays d'art et d'histoire signée en 2012. Toutes nos animations pédagogiques ont pour objectif de sensibiliser et de familiariser le jeune public à la diversité du patrimoine, d'éveiller sa curiosité, de solliciter son regard, de faire appel à sa créativité mais aussi de le responsabiliser vis-à-vis de sa conservation. Les visites découvertes et les ateliers sont conçus de manière à appréhender le patrimoine de façon dynamique, en associant découverte sensorielle et expérimentation pratique. Que ce soit dans les locaux du Service Patrimoine, dans l'espace urbain ou dans l'abbaye Saint-Pierre, ces activités éducatives permettent d'approfondir certains points du programme scolaire ou de s'initier à des thèmes précis, en adaptant le discours en fonction du niveau des élèves. Le contenu peut aussi se construire en collaboration avec les enseignants pour aborder des sujets particuliers ou s'intégrer à un projet de classe. Chaque année, un programme des actions éducatives est édité [ANNEXE 12 : Brochure explorateurs 2022].



## C – COOPERATION ET RESEAU

### C.1. Actions développées dans le cadre du réseau du bien

- *Adhésion à « l'agence française des chemins de Compostelle »*

La ville adhère à l'AFCC depuis 1990.

- *Célébration du 20<sup>e</sup> anniversaire de l'inscription des Chemins de Saint-Jacques-de-Compostelle au patrimoine mondial.*



#### **Exposition « Saint-Jacques c'est le pied ! », une ouverture sur le territoire - MOISSAC**

Cette exposition, ludique et décalée, a eu pour objectif de donner un aperçu des richesses historiques et naturelles entre Lauzerte, Moissac et Auvillar. Elle s'est construite autour du travail de deux artistes. Celui du sculpteur Louis Perrin qui s'est inspiré des randonneurs pour créer ses Zeps que l'on retrouve exposés dans l'espace public de Lauzerte à Auvillar. Le photographe Franck Alary s'est penché sur le vécu des cheminants. A travers ces sculptures, ces photographies et des focus historiques, c'est l'ensemble du patrimoine le long du Chemin de Compostelle, entre Lauzerte et Auvillar, qui a été mis à l'honneur.



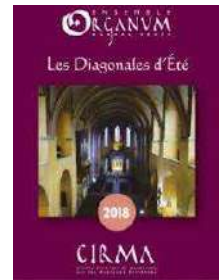
#### **La Nuit Européenne des Musées – MOISSAC Abbaye Saint-Pierre**

Cette manifestation s'est déroulée dans le cloître de l'abbaye Saint-Pierre et avait pour thématique le voyage et les pèlerinages. Elle a débuté par une conférence sur le pèlerinage de Shikoku au Japon par Etienne Villers et s'est poursuivie par une exposition et des concerts associant la chanteuse Marie Sigal, l'artiste calligraphe Chantal Boursiac et les lycéens de l'option Art et patrimoine du lycée François Mitterrand.



## Les Diagonales d'été d'ORGANUM – MOISSAC

Organum propose, pour la fête de saint Jacques, un feu d'artifice musical avec la participation de chanteurs professionnels mais aussi d'enfants et d'amateurs. Un florilège de 15 concerts exprime la liturgie du Codex Calixtinus (XIIe siècle) mais aussi les musiques occitanes avec le Quatuor Balkanes.



### « Fenêtre sur le paysage »

▪ **PAR L'ABBAYE SAINT-PIERRE.** Dans le cadre du parcours artistique "Fenêtre sur le paysage", dispositif mené par la scène conventionnée *Derrière le Hublot* en partenariat avec l'agence française des Chemins de Compostelle, le cloître a servi d'écrin à l'œuvre céleste de Luke Jerram, la Lune, en septembre 2020.



▪ **PAR L'ASSOCIATION MCV « Moments de Cultures Vivantes » - année jacquaire 2022**

Itinérance artistique et musicale : parcours sur les Chemins de Compostelle de Moissac à Boudou.



« A vol d'oiseaux » par les artistes Carine Henry et Jérôme Bouvet, spectacle proposé par l'association MCV à Durfort-la-Capelette.

### ➤ *Valorisation du réseau du bien par des expositions*

#### MOISSAC – exposition « Une géographie des circulations vers Compostelle » / année jacquaire 2021

Exposition sur les pratiques touristiques et leurs impacts sur les territoires traversés par les chemins de Compostelle. Exposition proposée par l'ACIR et accueillie dans le cloître de l'abbaye Saint-Pierre de Moissac.

#### MOISSAC – exposition « Campus Stellae » / année jacquaire 2022

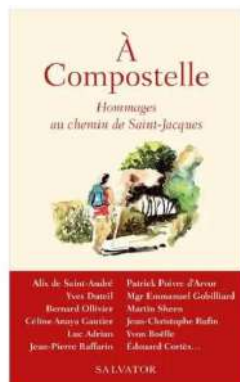
Exposition sur l'histoire du pèlerinage vers Compostelle proposée par l'ACIR et présentée dans le cloître de l'abbaye de Moissac.





### **AUVILLAR - Une exposition d'envergure nationale – année jacquaire 2021**

Dans le cadre de l'année jacquaire, l'Office de Tourisme des Deux Rives a été à l'origine d'une exposition photographiques reprenant les témoignages d'anciens cheminants émanant du livre « A Compostelle, Hommages au Chemin » des éditions Salvator. Cette exposition mêlant à la fois les témoignages et des photos de l'ensemble du chemin français a pour vocation de faire découvrir le chemin de Compostelle. Elle a été mise à disposition de l'ACIR pour qu'elle soit exposée sur l'ensemble du territoire français.



## **C.2. Coopérations intercommunales engagées dans le cadre des chemins de Saint-Jacques-de-Compostelle**

### **➤ *Moissac – Lauzerte – Auvillar, un Grand Site Occitanie***

Par leur passé, leur situation géographique et leurs caractéristiques socioéconomiques, Moissac, Lauzerte et Auvillar sont trois cités qui entretiennent une histoire et des traditions communes. L'importance de l'itinérance sur les Chemins de Saint-Jacques-de-Compostelle, à travers le GR®65, est l'un des exemples les plus emblématique des liens qui unissent ces territoires. Elles représentent deux étapes de l'itinéraire GR®65 et marquent une transition paysagère et patrimoniale marquante. Cette proximité a induit le rapprochement des institutions intercommunales, touristiques et culturelles de ces trois territoires, rapprochement qui s'est concrétisé par la création du Grand Site Occitanie Moissac-Lauzerte-Auvillar en 2020.

Ce contrat fédère autour de la Région le Conseil départemental, les trois communes, les communautés de communes Deux Rives, Terres des Confluences, Pays de Serres en Quercy, trois offices de tourisme intercommunaux et le PETR Garonne Quercy Gascogne.



La coopération entre le service patrimoine de Moissac et les offices de tourisme intercommunaux de Moissac-Terres des Confluences, des Deux Rives et de Quercy Sud-Ouest a permis de mener plusieurs actions et événements valorisant l'ensemble du chemin de Compostelle en Tarn-et-Garonne.

➤ *Actions de valorisation du territoire Moissac-Lauzerte-Auvillar*

**Exposition « Saint-Jacques c'est le pied ! »**

Partenariat entre le service patrimoine de Moissac et les offices de tourisme intercommunaux des Deux Rives et Quercy Sud-Ouest- 2018 [Cf. paragraphe II.C.1].

**Rando-découverte sur le chemin de Compostelle – Année jacquaire 2022**

Partenariat entre le service patrimoine de Moissac et l'association « Los caminaires moissagueses ». Randonnée découverte entre le village de Durfort et Moissac, suivie d'une visite sur la thématique jacquaire de l'abbaye et de la ville de Moissac.



**Exposition photo « Arrêt sur Chemin » - année jacquaire 2021**

Cette exposition de plein air, du photographe Tony Mywave, dévoile 36 facettes de la Via Podiensis (GR®65) entre Lauzerte, Moissac et Auvillar. Présentée à Moissac, elle est le fruit d'un partenariat entre ces trois territoires.



**Chaussures fleuries : une appropriation par la population – année jacquaire 2021**

Dans le cadre de l'année jacquaire et à l'initiative de l'office de tourisme des Deux Rives, les habitants du Grand Site Occitanie ont été invités à fleurir une chaussure et à la poser devant leur domicile afin de souhaiter la bienvenue aux Pèlerins.



**La monnaie de Paris**

Afin de proposer un souvenir ayant du sens, le territoire des Deux Rives a fait réaliser une monnaie de Paris reprenant les éléments patrimoniaux du chemin de Saint Jacques entre Moissac et Auvillar : la halle d'Auvillar, le canal des Deux Mers, le vélo, le marcheur, le bateau...

En 2021, l'office de tourisme Moissac-Terres des Confluences s'est également muni d'une médaille de la monnaie de Paris reprenant notamment les éléments visuels du cloître et de la coquille Saint-Jacques.



### C.3. Actions de coopération internationale et jumelages

➤ *Jumelage Moissac / Astorga*

Moissac est jumelée avec Astorga, ville espagnole de Castilla y León située sur le Camino Frances, depuis 1996. L'enjeu est aujourd'hui de relancer ce jumelage pour en faire une coopération culturelle transfrontalière plus active.



### C.4. Inscription dans des réseaux patrimoniaux et touristiques :

Ville et Pays d'art et d'Histoire, convention signée en 2012 par la commune de Moissac.

Grand Site Occitanie, contrat signé en 2020.

Des collections municipales labellisées Musée de France.

Ville amie des enfants depuis 2015.

Adhésion à la Fédération européenne des Sites Clunisiens.

Adhésion à Occitanie Musée, l'association des conservateurs et personnels scientifiques des musées d'Occitanie

Adhésion au réseau Sites & Cités remarquables de France.

Adhésion au Club des Sites du Tarn-et-Garonne.



musée de France



Association des Conservateurs  
et Personnels Scientifiques  
des Musées d'Occitanie



# D – DEVELOPPER LE TERRITOIRE AVEC UNE POLITIQUE TOURISTIQUE DE QUALITE

## D.1. Lieux d'informations touristiques

Dans le cadre du Grand Site Occitanie Moissac-Lauzerte-Auvillar, la politique touristique du territoire est portée par trois offices de tourisme intercommunaux : celui de « Moissac Terres des Confluences », celui « des Deux Rives » et celui de « Quercy sud-ouest ». Ces offices de tourisme intercommunaux sont engagés dans une démarche de coopération et ont notamment pour lien la valorisation de l'itinéraire GR®65 et de la thématique jacquaire sur leur territoire.

## GRAND SITE OCCITANIE MOISSAC - LAUZERTE - AUVILLAR

### 1 Office de Tourisme Moissac - Terres des Confluences

05 32 09 69 36 / [accueil@tourisme-moissacconfluences.fr](mailto:accueil@tourisme-moissacconfluences.fr)  
[www.tourisme-moissac-terresdesconfluences.fr](http://www.tourisme-moissac-terresdesconfluences.fr)

### 2 Office de Tourisme des Deux Rives

05 63 39 89 82 / [ot-auvillar@cc-deuxrives.fr](mailto:ot-auvillar@cc-deuxrives.fr)  
[www.officedetourismedesdeuxrives.fr](http://www.officedetourismedesdeuxrives.fr)

### 3 Office de Tourisme Quercy Sud-Ouest

Place des Cornières - Lauzerte  
05 63 94 61 94 / [accueil@lauzerte-tourisme.fr](mailto:accueil@lauzerte-tourisme.fr)  
[www.quercy-sud-ouest.com](http://www.quercy-sud-ouest.com)



➤ 1/ OFFICE DE TOURISME MOISSAC – TERRES DES CONFLUENCES

L'office de tourisme intercommunal Moissac–Terres des Confluences est une association créée en 2017 à partir des structures touristiques préexistantes (office de tourisme de Castelsarrasin, office de tourisme de Moissac et office de tourisme de Saint-Nicolas-de-la Grave). La Communauté de Communes Terres des Confluences délègue à l'association des missions de service public par une convention financière et d'objectifs (23-12-2021) [ANNEXE 13 : Convention financière et d'objectifs avec l'Office de Tourisme Moissac – Terres des Confluences].



Elle bénéficie de la marque « Qualité Tourisme » et du classement en « catégorie 1 ». Site web : [www.tourisme-moissac-terresdesconfluences.fr](http://www.tourisme-moissac-terresdesconfluences.fr)



**Missions**

Offrir une information adaptée à la demande, aussi bien sur place qu'à distance, par téléphone, courrier postal ou courrier électronique ;

Assurer une mise à jour régulière de la base documentaire de l'Office de Tourisme (via APIDAE) ;

Adapter et Optimiser les points d'accueil et les horaires en fonction des lieux et des périodes d'affluences ;

Susciter ou renforcer le désir de découverte et de consommation chez le visiteur : de l'information à la proposition (conseil en séjour)

Développer la consommation touristique sur le territoire.

Favoriser les partenariats avec les acteurs locaux du tourisme.

**Indicateurs de suivi**

Nombre de contacts par catégorie  
Indicateurs qualité satisfaction / avis clients

Nombre de supports papiers et nombre de diffusions par type de canaux (numérique, papier, etc.)

Nombre de points d'accueil relais (hors les murs, prestataires, etc.) et détail des horaires par saison

Indicateur Satisfaction client marque qualité tourisme

Indicateurs flux vision orange et taxe de séjour

Nombre de conventions de partenariat rédigées

## ➤ 2/ LA MAISON DES PELERINS DE MOISSAC

Située dans le périmètre de l'abbaye de Moissac, la Maison des Pèlerins a ouvert ses portes aux itinérants du chemin de Compostelle en mai 2018. La ville de Moissac a eu à cœur de valoriser l'accueil des pèlerins qui circulent sur la voie du Puy-en-Velay (*la Via Podiensis*). Ouverture du 1<sup>er</sup> mai à fin septembre, de 10h à 18h.

Des hospitaliers bénévoles ont pour mission :

- De recevoir les marcheurs autour d'une boisson,
- D'offrir des infos sur le chemin et la quête spirituelle,
- De délivrer et tamponner la créanciale,
- De garder dans des casiers fermés à clef les sacs à dos le temps de la visite du site abbatial et de la ville,
- De mettre à disposition des sanitaires et un point d'eau, de quoi réchauffer son repas, etc.



## ➤ 3/ OFFICE DE TOURISME DES DEUX RIVES A AUVILLAR

Installé dans l'ancien Couvent des Ursulines, l'Office de Tourisme des Deux Rives a ouvert ses portes en juillet 2018. Trois années de travaux ont été nécessaires pour mener à bien ce projet porté par la Communauté de Communes des Deux Rives pour un budget de 1.6 millions d'Euros. Conduit par l'agence d'architecture « Rendez-vous », installée à Toulouse, ce chantier d'envergure a redonné vie à ce bâtiment désaffecté depuis plus de 12 ans, mêlant harmonieusement éléments conservés de l'ancien couvent, matériaux nobles et modernes. **Il se trouve sur le flux des marcheurs de Saint-Jacques de**



### **Compostelle à l'arrivée dans le village d'Auvillar, halte majeure dans l'étape Moissac-Auvillar-Saint Antoine.**

Le nouvel office se compose d'un hall d'accueil, d'une salle d'exposition dans l'ancienne chapelle, de deux bureaux, d'un lieu enfant, d'une salle de réunion et d'un lieu de stockage. Il répond aux normes d'accessibilité. La coursive ouvre l'établissement sur la cour intérieure où ont été plantés deux oliviers et installée une fontaine.

L'office de Tourisme est classé catégorie 1 Qualité Tourisme (depuis le 30/11/2021). Le personnel est trilingue. Les supports de communications sont imprimés en 3 langues.

A chaque marcheur entrant à l'Office de Tourisme, une pensée positive est offerte en lien avec le chemin de Saint Jacques.

Dans le cadre de la mise en valeur du chemin, 4 œuvres d'art ont été installées dans la cour du Couvent évoquant le chemin de Saint Jacques de Compostelle. Elles ont été réalisées par Louis Perrin, artiste plasticien de Brassac (82).

Durant la période estivale, l'Office est ouvert 7/7 jours.

Site web : [www.officedetourismedesdeuxrives.fr](http://www.officedetourismedesdeuxrives.fr)

### **Auvillar, halte sur les Chemins de Compostelle**

La commune d'Auvillar et l'Office de Tourisme Intercommunal sont adhérents à l'Agence française des Chemins de Saint Jacques de Compostelle. Dans ce cadre-là, la commune vient d'être labellisée « Halte sur les Chemins de Saint-Jacques ».



#### **➤ 4/ OFFICE DE TOURISME INTERCOMMUNAL QUERCY SUD-OUEST**

Forme juridique : SPA Service Public Administratif.

L'office de tourisme Quercy Sud-Ouest possède quatre points accueil :

- Lauzerte et Montaignu de Quercy, ouverts toute l'année,
- Bourg de Visa et Roquecor, ouverts en juillet et août.

11 281 visiteurs accueillis en 2020 (20 336 en 2019), environ 13% d'étrangers.

Le site web [www.quercy-sud-ouest.com](http://www.quercy-sud-ouest.com) possède une entrée « Compostelle ».



- La mairie de Lauzerte, en partenariat avec l'office de tourisme Quercy Sud-Ouest, a adhéré à la charte des « Communes Haltes – Chemins de Compostelle en France® ». Obtention du label en mai 2022.

- Dans le cadre de l'aménagement du nouvel office de tourisme de Lauzerte, un mobilier d'accueil spécifique aux pèlerins a été réalisé en partenariat avec l'Agence Française des Chemins de Compostelle.



## D.2. Plan de développement touristique / services touristiques

### ➤ Hébergement

En partenariat avec l'Agence départementale du Tourisme du Tarn-et-Garonne, une qualification de l'offre de l'hébergement et une montée en gamme a été mise en place sur le territoire des Deux Rives. Un guide de l'hébergement le long du GR65 à l'échelle du Tarn et Garonne, reprenant les hébergements, les services, les moyens de transport a été créé [ANNEXE 7 : Guide du marcheur]. Il est distribué dans le Lot pour faciliter l'accès à l'information des pèlerins.

Pour Moissac, identifiés dans le « Guide du marcheur » :

- 24 hébergements : gites d'étape, chambres d'hôtes, un hôtel 2\*, trois hôtels 3\*.
- 15 restaurants
- 1 commerce d'équipements de randonnée.



### ➤ Formation des socioprofessionnels

Des ateliers pour les socioprofessionnels (hébergeurs, restaurateurs, sites d'activités, etc.) sont organisés chaque année en avril autour de différentes thématiques.

L'agence française des Chemins de Compostelle est intervenue pour sensibiliser les socioprofessionnels au bien des Chemins de Compostelle en France en 2016 et en 2021.

## D.3. Dispositifs d'observation

*Mise en place d'indicateurs de fréquentation* (structure gestionnaire, nature des publics, profil des visiteurs, pratique de visites, etc.) :

- Enquête des pèlerins menée par l'agence française des Chemins de Compostelle et le cabinet 4V.
- Fréquentation du cloître de Moissac (billets de visite tarif pèlerin) :
  - En 2019 : 65 915 visiteurs (événementiels inclus) dont 4 258 pèlerins.
  - En 2021 : 42 436 visiteurs (événementiels inclus) dont 2 807 pèlerins.

*Éco compteur géré par l'ADT 82 :*

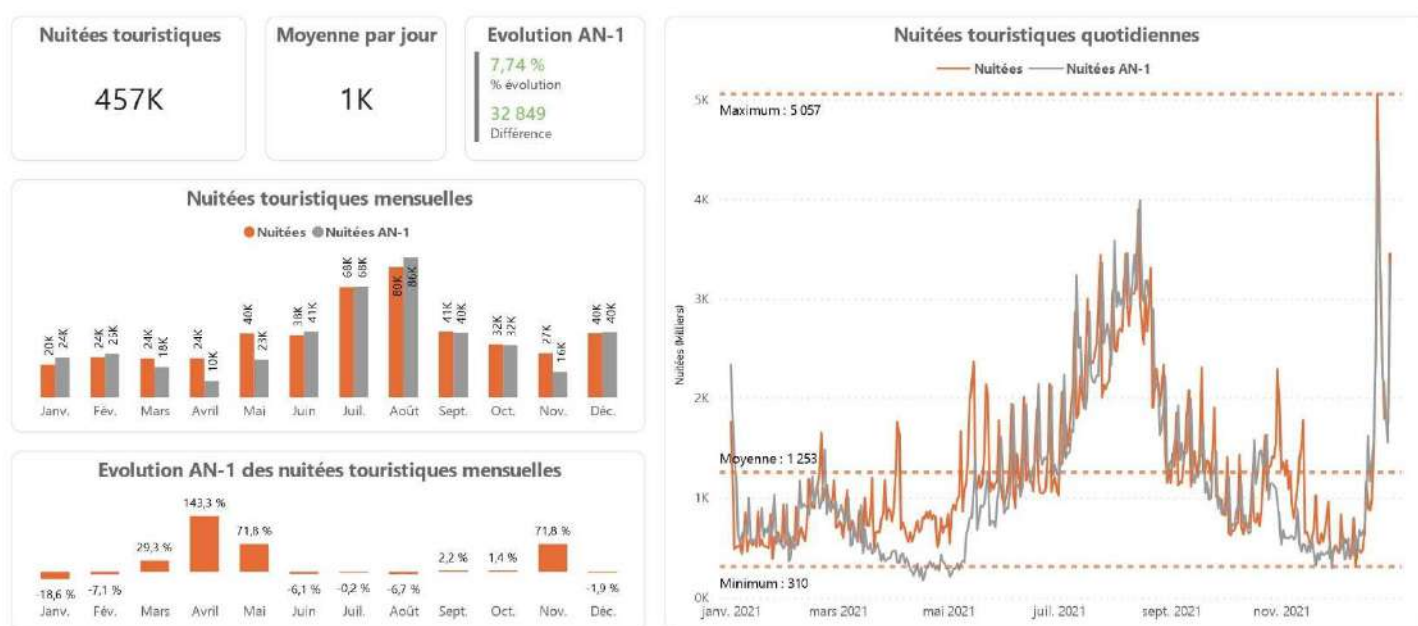
- Sur la commune de Lauzerte :
  - 2021 : 16 627 passages,
- Sur la commune de Bardigues :
  - 2021 : 12 471 passages,

*Analyse des retombées économiques : études disponibles et principaux indicateurs :*

- Indicateurs avec Flux vision orange (hébergement marchand et non marchand)

### Nuitées touristiques en 2021

*Chiffres de l'OTI Moissac -Terres des Confluences*



### III – PROGRAMME D’ACTIONS ET MODALITES DE SUIVI ET D’EVALUATION

Pour des questions de pertinence de territoire autant que de tourisme et de culture, le choix a été fait de fusionner les commissions locales du bien UNESCO et du dispositif Grand Site Occitanie qui poursuivent des objectifs similaires ou complémentaires.

Le programme d’actions est établi en commission locale UNESCO / Grand Site Occitanie.

Il prend la forme d’une feuille de route qui fait l’objet d’un suivi annuel, d’une évaluation et d’une actualisation lors des comités de pilotage réunissant les membre de cette commission locale UNESCO / GSO.

La dernière feuille de route [ANNEXE 17 : Feuille de route du bien UNESCO/GSO] correspondait à la période 2018-2021. Le prochain comité de pilotage UNESCO/GSO, qui se réunira en 2023, a pour enjeu la validation d’un programme d’actions pour la période 2023-2026.

### IV – IDENTIFICATION DES ACTEURS ET GOUVERNANCE LOCALE

A - Propriétaire(s) ou copropriétaire le cas échéant

Commune de Moissac, Romain LOPEZ maire - [accueilmairie@moissac.fr](mailto:accueilmairie@moissac.fr) / 05 63 04 63 63

B - Gestionnaire de la composante s’il est différent du propriétaire

Commune de Moissac, Romain LOPEZ maire - [accueilmairie@moissac.fr](mailto:accueilmairie@moissac.fr) / 05 63 04 63 63

C – Nom des personnes référentes pour le bien

Sophie LOPEZ, élue adjointe à la culture et au patrimoine – [s.lopez@moissac.fr](mailto:s.lopez@moissac.fr)

Dominique LAURENT, Directeur général des services – [d.laurent@moissac.fr](mailto:d.laurent@moissac.fr)

D - Commission locale UNESCO / Grand Site Occitanie :

NOM	FONCTION	TEL-STDT	MAIL DIRECT
<b>LOPEZ Romain</b>	Maire de la Ville de Moissac / Président commission tourisme Intercommunalité /	05 63 04 63 63	<a href="mailto:cabinetdumaire@moissac.fr">cabinetdumaire@moissac.fr</a>
<b>DELCHER Any</b>	Adjointe chargée du tourisme, commerce et développement économique	05 63 04 63 63	<a href="mailto:a.delcher@moissac.fr">a.delcher@moissac.fr</a>
<b>LOPEZ Sophie</b>	Adjointe culture et patrimoine	05 63 04 63 63	<a href="mailto:s.lopez@moissac.fr">s.lopez@moissac.fr</a>
<b>PUCHOUAU Pierre</b>	Adjoint à l'urbanisme	05 63 04 63 63	<a href="mailto:p.puchouau@moissac.fr">p.puchouau@moissac.fr</a>

<b>SORGE Arnaud</b>	Sous-Préfet de Tarn-et-Garonne / Castelsarrasin		
<b>BRIOIS Dominique</b>	Président EPCI Terres des Confluences	05 63 95 56 00	<a href="mailto:d.briois@terresdesconfluences.fr">d.briois@terresdesconfluences.fr</a>
<b>RENAUD Olivier</b>	Maire d'Auvillar	05 63 39 57 33	<a href="mailto:mairie-auvillar@info82.fr">mairie-auvillar@info82.fr</a>
<b>LE MOING François</b>	Maire de Lauzerte	05 63 94 65 14	<a href="mailto:flemoing@gmail.com">flemoing@gmail.com</a>
<b>BAYLET Jean-Michel</b>	Président Communauté de communes des 2 rives / Président du PETR Garonne-Quercy-Gascogne	05 63 29 92 00	<a href="mailto:info@cc-2rives.fr">info@cc-2rives.fr</a>
<b>DELACHOUX Jean-Paul</b>	Vice-Président communauté de communes des 2 rives	05 63 29 92 00	<a href="mailto:info@cc-2rives.fr">info@cc-2rives.fr</a>
<b>VERIL Claude</b>	Président EPCI Pays de Serres en Quercy	05 63 94 64 78	<a href="mailto:c.veril-president@cdc-psq.fr">c.veril-president@cdc-psq.fr</a>
<b>ABADIE Muriel</b>	Vice-Présidente, Tourisme durable, loisirs et thermalisme / Région Occitanie		
<b>IUS Anne</b>	Présidente / Tarn-et-Garonne tourisme		
<b>GRAND jean-Pierre</b>	Président OTI Moissac terres des confluences	05 32 09 69 36	<a href="mailto:grandjean-pierre@wanadoo.fr">grandjean-pierre@wanadoo.fr</a>
<b>WEILL Michel</b>	Président CD 82	05 63 91 82 00	
<b>PALACIN John</b>	Président de l'Agence Française des Chemins de Compostelle	05 62 27 00 05	<a href="mailto:accueil@chemins-compostelle.com">accueil@chemins-compostelle.com</a>

<b>MERCIER Philippe</b>	Chef de projet UNESCO - DRAC Occitanie		<a href="mailto:philippe.mercier@culture.gouv.fr">philippe.mercier@culture.gouv.fr</a>
<b>LACAZE Delphine</b>	Conservation régionale MH - DRAC Occitanie	05 67 73 21 29	<a href="mailto:crmh.drac.lrmp@culture.gouv.fr">crmh.drac.lrmp@culture.gouv.fr</a>
<b>GISCLARD Philippe</b>	ABF - UDAP 82		<a href="mailto:philippe.gisclard@culture.gouv.fr">philippe.gisclard@culture.gouv.fr</a>
<b>ALBERT François</b>	Directeur		
<b>CHABOT Céline</b>	Chargée de mission ingénierie territoriale / Sous-préfecture de Castelsarrasin	05 63 22 85 93	<a href="mailto:celine.chabot@tarn-et-garonne.gouv.fr">celine.chabot@tarn-et-garonne.gouv.fr</a>
<b>CIRYCI-LAVERNY Marie-Pierre</b>	GSO / Référente Moissac Lauzerte Auvillar / Direction DELTAA	05 61 33 50 50	<a href="mailto:marie-pierre.ciryci-laverny@laregion.fr">marie-pierre.ciryci-laverny@laregion.fr</a>
<b>SAINT-AVIT Jocelyne</b>	responsable du service patrimoine / Région Occitanie		<a href="mailto:jocelyne.saint-avit@laregion.fr">jocelyne.saint-avit@laregion.fr</a>
<b>MONPERT Antoine</b>	Directeur Agence française des Chemins de Compostelle	05 62 27 00 05	<a href="mailto:antoine.monpert@chemins-compostelle.com">antoine.monpert@chemins-compostelle.com</a>

<b>PENARI Sébastien</b>	Agence française des Chemins de Compostelle	05 62 27 00 05	<a href="mailto:sebastien.penari@chemins-compostelle.com">sebastien.penari@chemins-compostelle.com</a>
<b>MANENS Caroline</b>	Directrice Agence Développement Touristique de Tarn et Garonne	05 63 21 79 45	<a href="mailto:caroline.manens@tourisme82.com">caroline.manens@tourisme82.com</a>
<b>VERCAUTEREN Emilie</b>	PETR Garonne-Quercy-Gascogne	05 63 29 50 70	<a href="mailto:emilie.vercauteren@petr-ggg.fr">emilie.vercauteren@petr-ggg.fr</a>
<b>LAURENT Dominique</b>	DGS Ville Moissac	05 63 04 63 75	<a href="mailto:d.laurent@moissac.fr">d.laurent@moissac.fr</a>
<b>LAVERGNE Thierry</b>	DST / Moissac		<a href="mailto:t.lavergne@moissac.fr">t.lavergne@moissac.fr</a>
<b>LEPREUX Loïc</b>	Chef de projet VPAH / Moissac	05 63 05 08 01	<a href="mailto:animateur.patrimoine@moissac.fr">animateur.patrimoine@moissac.fr</a>
<b>ENA Guy</b>	Architecte Ville de Moissac	05 63 04 63 63	<a href="mailto:g.ena@moissac.fr">g.ena@moissac.fr</a>
<b>CANCE Aude</b>	Politique de la ville / Moissac	05 63 04 63 63	<a href="mailto:a.cance@moissac.fr">a.cance@moissac.fr</a>
<b>DAO-DUY</b>	DGS EPCI TERRES DES CONFLUENCES	05 63 95 56 00	<a href="mailto:anna.daoduy@terresdesconfluences.fr">anna.daoduy@terresdesconfluences.fr</a>
<b>MARY Pascal</b>	DGS communauté de communes du Pays de Serres en Quercy	05 63 94 64 78	<a href="mailto:accueil@cdc-psq.fr">accueil@cdc-psq.fr</a>
<b>BRAJOUX Pascal</b>	DGS Communauté de communes des 2 rives	05 63 29 92 00	<a href="mailto:pascal.brajoux@cc-deuxrives.fr">pascal.brajoux@cc-deuxrives.fr</a>
<b>BRIXI Nathalie</b>	Directrice OTI MOISSAC-TERRES DES CONFLUENCES	05 32 09 69 36	<a href="mailto:direction@tourisme-moissacconfluences.fr">direction@tourisme-moissacconfluences.fr</a>
<b>PELISSIER - CHAMBARON Muriel</b>	Directrice OTI Communauté de communes des 2 rives - Auvillar	05 63 29 92 18	<a href="mailto:muriel.pelissier-chambaron@cc-deuxrives.fr">muriel.pelissier-chambaron@cc-deuxrives.fr</a>
<b>MASCHERETTI William</b>	Responsable OTI Quercy Sud Ouest	05 63 94 61 94	<a href="mailto:accueil@lauzerte-tourisme.fr">accueil@lauzerte-tourisme.fr</a>

E – Structure en charge de la gestion quotidienne de la composante

Service patrimoine de la ville de Moissac – [patrimoine@moissac.fr](mailto:patrimoine@moissac.fr) / 05 63 05 08 05.

F – Autres acteurs impliqués dans la gestion, l’entretien, l’animation et l’accueil (Nom, fonction, contacts)

G - Référent DRAC Occitanie

Philippe MERCIER, Chef de la mission Gestion et valorisation des biens culturels,

[philippe.mercier@culture.gouv.fr](mailto:philippe.mercier@culture.gouv.fr)

04 67 02 32 67

H - Intercommunalité de rattachement

Communauté de communes Terres des Confluences - [05 63 95 56 00](tel:0563955600)

# BIBLIOGRAPHIE ET ARCHIVES

## Travaux scientifiques

- Y. DOSSAT « L'abbaye de Moissac à l'époque de Bertrand de Montaigut », dans *Cahiers de Fanjeaux* 19, p.117-151.
- J. DUFOUR, *La bibliothèque et le scriptorium de Moissac*, Genève-Paris, 1972.
- M. DURLIAT, *L'abbaye de Moissac*, Rennes, 1996.
- M. DURLIAT, *La sculpture romane de la route de Saint-Jacques, de Conques à Compostelle*, Mont-de-Marsan, 1990.
- C. FRAÏSSE, *Moissac histoire d'une abbaye*, Cahors, 2006.
- P. GEORGES-ZIMMERMANN, *La chapelle Notre-Dame de Lemboulary de l'abbaye de Moissac*, Editions L'Harmattan, 2020.
- R. de la HAYE, *Périgée de Moissac, l'époque des chanoines*, Maastricht, 2020.
- E. RUPIN, *L'abbaye et les cloîtres de Moissac*, Treignac, 1897, réédition en 1981.
- M. SCHAPIRO, *La sculpture de Moissac*, (traduction A. Jaccottet), Paris, 1985.
- M. VIDAL sous la direction de, *Le dessalement des pierres en œuvre, l'exemple de Moissac à la lumière d'autres chantiers français et européens, actes de la journée d'étude du 19 octobre 2018*, DRAC Occitanie, 2019.

## Ouvrages grand public

- A. CALVET, *De la pierre au son, archéologie musicale du tympan de Moissac*, Graulhet, 1999.
- Q. CAZES et M. SCELLES, *Le cloître de Moissac*, Bordeaux, 2001.
- Q. CAZES, C. FRAÏSSE, *Le cloître et le portail de Moissac*, Editions Sud-Ouest, 2022.
- C. FRAÏSSE, *L'enluminure à Moissac aux 11<sup>e</sup> et 12<sup>e</sup> siècles*, Auch, 1992.
- C. FRAÏSSE, *Collections lapidaires de Moissac*, Les éditions Fragiles, 2009.
- C. FRAÏSSE sous la direction de, *La science est une aventure : Armand Viré et Moissac*, Moissac, 2015.
- C. FRAÏSSE, *L'abbaye Saint-Pierre de Moissac*, Editions In Extenso, Canens, 2019.
- A. LAGREZE-FOSSAT, *Etudes historiques sur Moissac*, Treignac, 4 vol, Paris, réédition 1994.
- P. SIRGANT, *Moissac bible ouverte*, Montauban, 1996.

# ANNEXES

- 1- Extrait du plan cadastral
- 2a – Liste des monuments historiques de 1840
- 2b – Liste des monuments historiques de 1846
- 2c - Classements et Inscriptions MH du périmètre abbatial
- 2d - Zone tampon 868-070 Moissac
- 2e - PROTECTION 868-070 Moissac
- 3a - Moissac-Abbaye DIAG2019- Volet2
- 3b - CCP Réfection du portail sud et du cloître de l'abbaye de Moissac
- 4 - Dossier de presse ABBAYE MOISSAC
- 5 - FLYER abbaye-ville
- 6 - Carte touristique Tarn-et-Garonne 2022
- 7 - Guide du marcheur en 82 – 2021
- 8 - La parenthese-2022
- 9 - Rapport d'activité ADT 2021
- 10 - ANAGRAM dossier récapitulatif
- 11 - PROGRAMME Patrimoine Culture été 2022
- 12 - BROCHURE EXPLORATEUR 2022
- 13 - CONVENTION Office de Tourisme Moissac terres des Confluences
- 14 - PLAN VILLE - aménagements pour visiteurs
- 15 - MOBILIER URBAIN
- 16 - Esquisse quartier nord abbaye (Cladel-Brienne) descriptif
- 17 – Feuille de route du bien UNESCO / Grand Site Occitanie



Préfet coordonnateur du bien  
« Chemins de Saint-Jacques-de-Compostelle en France »

